

YSTAMP

RHIFYN 9 - GAEAF 2019



GWENI LLWYD
LLEWELYN HOPWOOD

PETER LORD
LEA GLYN

AUR BLEDDYN
CAIMIN WALSH

EDDIE LADD
MARI ELLIS DUNNING

Does dim llawer rhwng y môr a'r tir. Mae'r geiriau hyn wedi'u serio yn fy mhen wrth feddwl am Fenis. Wrth i fi sgwennu hwn, mae Fenis dan ddŵr. Mae'n gorlifo gyda hylif a phlastig, gyda'r llifogydd gwaethaf i daro'r lagŵn mewn cenedlaethau. Mae'r sefyllfa bresennol yn cyfod yn hyll gyda fy mhrofiad bodlon innau: mewn breuddwyd hafaidd eleni, lle nad oedd canlyniadau cynhesu byd eang yn ddim ond rhywbeth y byddai'n rhaid ei wynebu mewn 50 mlynedd, efallai, roeddwn yn ddigon lwcus i dreulio deufis yn Fenis. Mewn tywydd crasboeth, sych, saff, roeddwn yn goruchwyllo arddangosfa'r artist Sean Edwards, a fu'n cynrychioli Cymru yn Fenis eleni, fel rhan o'r Biennale Celf, sef gwyl gelf weledol mwyaf nodedig y byd. Yn ogystal â darlunio bob dydd hud a lledrith rhyfeddol Fenis, des i ar draws artistiaid a phobl greadigol o bob rhan o'r blaned. Yn y rhifyn hwn o'r Stamp, ceir eitem arbennig i gofnodi Biennale Celf Fenis 2019. Cawn ddarllen profiadau 5 o artistiaid ifanc eraill o bob rhan o'r byd a oedd hefyd yn gweithio yn y Biennale—unigolion o'r Alban, Iwerddon, Latfia, Seland Newydd ac Awstralia sydd wedi cytuno i rannu ychydig am eu hunain a'u hargraffiadau o Fenis gyda darllenwyr y Stamp - *Esyllt Lewis*.

Cofnodi Biennale Celf Fenis 2019

Mae'r ddinas yn toddi'n straciatella rhwng fy mysedd.

WiciSut: Hunan-gyhoeddi lestyn Tyne

Yn y Babell Lên yn Llanrwst eleni, mi fu rhai o griw y *Stamp* yn arwain trafodaeth banel dan y teitl 'Y Wasg Answyddogol', yn trafod cyhoeddi annibynnol a hunan-gyhoeddi heb nawdd. Yn ogystal â Llŷr a finau ar ran y *Stamp*, roedd y panel hefyd yn cynnwys Dyfan Lewis, Mari Elin a Lowri Ifor (*Codi Pais*). Roedd hi'n brofiad hynod o braf bod yng nghanol criw o bobl oedd mor frwd dros fynd amdani a rhyddhau eu stwff ar eu liwt eu hunain. Yn sgil hynny, dyma fi'n meddwl defnyddio fy ngholofn olygyddol y tro hwn nid i bontifficetio am bwnn penodol, ond yn hytrach eich cyflwyno, yn fy arddull aruchel *WikiHow*idd gorau, i hunan-gyhoeddi.

Disclaimer: mae o lot fawr iawn yn haws nac y byddai rhai pobl am i chi gredu.

1) Y penderfyniad

Dewis yw hunan-gyhoeddi. Mae'n well gan lawer llynu at y llwybr mwy traddodiadol o gyhoeddi gyda gwasg sefydledig, lle mae'r gynulleidfa yn fwy sicr a'r arbenigedd yn ddigamsyniol; ac mae hyn yn arbennig o wir yn achos gweithiau meithach fel nofelau, sy'n gofyn am broses olygyddol mwy llym, o bosib. Ac mae hynny'n hollol iawn.

Yn draddodiadol, mae hunan-gyhoeddi wedi cynnig ei hun yn naturiol i waith mwy arbrofol ac *avant garde*, yn aml am nad yw llwybr y wasg draddodiadol mor agored i'r gweithiau hynny, ond hefyd am fod natur DIY hunan-gyhoeddi yn gydnaws ag egwyddorion ac ysbryd y mathau hynny o waith. Tydi hunan-gyhoeddi yn sicr ddim wedi ei gyfyngu i'r math yma o waith, ac e-nofelau hunan-gyhoeddiedig yw rhai o weithiau llenyddol mwyaf masnachol-lwyddiannus ein hoes.

Y prif wahaniaeth, o bosib, yw'r lefel o reolaeth dros y gwaith dan y ddau fath o amgylchiadau. Mantais a maen tramgwydd yn yr un gwynt yw rhyddid dilywodraeth hunan-gyhoeddi; weithiau, gall fod angen rhywun i ddweud 'na, ma hwnna'n syniad ffycin stiwpid'. Mi wnaiff gwasg draddodiadol wneud hynny – ac fel bonws – mewn geiriau cleniach o lawer, fel arfer.

2) Y gwaith caletaf – ysgrifennu a chasglu'r gwaith ynghyd

Fel gyda chyhoeddi traddodiadol, mae'n rhaid i chi gael syniad a gweledigaeth. Mae syniad da yn llwyddiant cyn cychwyn, ond mae cychwyn gyda syniad gwan yn debygol iawn o arwain at brosiect sy'n chwythu ei blwch neu sy'n fethiant. Mantais cyhoeddi gyda gwasg yn hyn o beth yw y gwnawn nhw wrthod eich syniad chi os nad ydyn nhw'n gweld ei botensial – ond dydi'r ffaith nad ydi gwasg sefydledig yn gweld potensial yn eich syniad ddim yn ei wneud o'n syniad gwael chwaith.

Gwyntyllwch eich syniad wrth bwy bynnag sy'n fodlon gwranddo, ac ystyriwch eu hymateb.

3) Golygu

Yr elfen yma, efallai, yw un o'r mwyaf heriol wrth hunan-gyhoeddi yn hytach na chyhoeddi trwy wasg. Mi allwch ymwrthod â golygu, wrth gwrs, ac mae'n dibynnu ar natur eich cyhoeddiad, yn amlwg; fodd bynnag, mae cyhoeddiad sydd â phrinder neu ddiffyg golygu yn agored i feirniadaeth oherwydd hynny.

Mi allwch olygu eich gwaith eich hun, i rhyw raddau, ond mae hi wastad, wastad o fudd cael golwg newydd ar eiriau y byddwch chi eich hun wedi hen orymgyfarwyddo â nhw. Mi allwch chi dalu golygydd proffesiynol ond, os nad ydi'r gwaith yn rhy swmpus, enlistiwch ambell i ffrind a phrynwch beint iddyn nhw.

4) Cysodi

Gyda thechnoleg gystal ag y mae o heddiw, does dim angen gradd mewn dylunio graffeg i roi rhywbeth at ei gilydd sy'n edrych yn broffesiynol a chymen, os mai dyna eich bwriad. Ar y llaw arall, mae hunan-gyhoeddi hefyd yn rhoi rhywydd hant i chi gyhoeddi rhywbeth ffwrdd-â-hi, blêr a phrydferth o anorffenedig.

Os ydy'ch meddalwedd chi'n shit, peidiwch â rhuthro i brynu rhywbeth drud – potsiwch o gwmpas efo'r meddalwedd shit, a dysgwch y ffordd orau o wneud pethau sy'n edrych yn dda hefo fo. Mae 'na ffordd, dim ond i chi fod

ag amynedd.

Wrth gwrs, does dim rhaid i'ch dyluniad chi fod yn un cyfrifiadurol – gwnewch o i gyd efo llaw, a sganwch o i fewn wedyn. Mi all hynny fod llawn mor effeithiol.

Cofiwch am y gofynion argraffu ar y pwynt yma! Oes angen i chi ychwanegu *bleed* i ymylon y tudalennau? Ydi'r delweddau o ansawdd digon uchel i'w hargraffu? Ydach chi angen gofalu eich bod yn gosod eich tudalennau lliw mewn llefydd penodol? Trafodwch â'r argraffydd, rhag ofn i chi orfod mynd yn ôl i newid pethau ar y munud olaf.

5) Prawffddarllen

Unwaith eto, mae pâr arall o lygaid yn syniad da ar y pwynt yma – rhywun sydd yn mynd i sylwi ar y teipos ar camgymeriadau sut-nes-i'm-sylwi-ar-hwnna sydd wedi llithro trwy'r rhywydd. Rhowch broflen orffenedig o'ch gwaith iddyn nhw, yn union fel y bydd o cyn mynd at yr argraffwyr. Dyma'r stop olaf i gywiro unrhyw beth cyn ei bod yn rhy hwyr!

Eto, mi all y bobl hyn fod yn bobl sy'n derbyn tâl gennyh chi am y gwaith – boed hwnnw'n beint neu'n ganpunt. Neu, eto, jest recriwtiwch ambell fêt llenyddol fydd yn ddigon bodlon i ddarllen eich rwtsh chi am ddim.

6) Swyddogol neu Answyddogol?

Mae gan lyfrau 'swyddogol' Rif Llyfr Rhyngwladol. Mi allwch chi brynu'r rhain gan gwmni Nielsen, sef y corff sydd yn eu dyrannu nhw yng ngwledydd Prydain. Mae prynu un rhif yn gostus, ond mae prynu fesul deg neu fesul cant lawer iawn yn rhatach. Oes yna le i chi ymuno â chriw o hunan-gyhoeddwy'r eraill i rannu'r gost?

Oes angen Rhif Llyfr Rhyngwladol o gwbl? Mae llawer iawn o bamffledi a chyhoeddiadau mwy 'answyddogol' yn mynd hebddyn nhw, a tydi o ddim mewn gwirionedd yn cyfyngu ar werthiant, yn enwedig mewn cyddestun Cymraeg a Chymreig. Mae Rhif Llyfr Rhyngwladol hefyd yn golygu bod yn rhaid i chi anfon copiau o'r cyhoeddiad at holl Lyfrgelloedd Adneuo (Deposit

Libraries) y DU – rhywbeth sy'n medru bod yn gostus i hunan-gyhoeddwr ar raddfa fechan. Wedi dweud hynny, mi all y Llyfrgelloedd Adneuol wneud cais am unrhyw beth, ISBN neu beidio.

7) Gosod y pris

Beth sy'n effeithio ar bris cyfrol? Ei maint, yn sicr – cymharwch â chyfrolau eraill o'r un maint i gael syniad. Wrth gwrs, os yw'r cyhoeddiad yn un o nifer cyfyngedig (strategaeth effeithiol i greu heip o gwmpas gwaith hunan-gyhoeddedig – gellir rhifo ac arwyddo copis unigol hefyd), yna gall y pris gael ei effeithio gan hynny, trwy osod pris premiwm ar 'brinder' yr hyn yr ydych yn ei werthu. Ar y llaw arall, gall hunan-gyhoeddi hefyd eich galluogi i werthu eich gwaith am bris llai nag y byddai o ar gael gan wasg swyddogol

8) Argraffu

Y dewis mwyaf DIY yn hyn o beth ydi argraffu'r gwaith eich hunain. Gall hyn fod yn sbiwio copis allan ar eich inkjet neu yn leino-argraffu pob tudalen unigol yn llafurus; yn ffotocopio neu yn llythrennol, llunio pob copi o *scratch*, hefo llaw.

Hwyrach nad ydych chi am eu argraffu nhw o gwbl, ond yn hytrach am eu rhoi ar y we i bobl eu lawrlwytho a'u hargraffu drostynt eu hunain.

I'r rhai sydd yn awyddus i ddilyn llwybr argraffu mwy traddodiadol, mae sawl dewis. Mae llu o gwmnïau ar-lein dibynadwy a fforddiadwy yn cynnig amrediad eang o wahanol opsiynau – nifer ohonynt bellach yn defnyddio papur wedi'i ailgylchu neu o ffynonellau cynaliadwy, rhywbeth sy'n bwysig ei ystyried. Mae'r cwmnïau hyn gan amlaf yn hawdd eu defnyddio, yn cynnig dyfynbrisiau cyflym ar eu gwefanau, ac yn dychwelyd y gwaith yn gyflym.

Gall fod cadw'r gwaith o fewn Cymru yn bwysig i chi. Mae nifer o weisg yng Nghymru yn cynnig prisiau cystadleuol iawn am waith argraffu, gan

gynnwys argraffwyr y cylchgrawn hwn – ac yn amlach na pheidio, mae'r gwasanaeth yn un mwy personol o lawer na'r hyn a geir gan y cwmnïau ar-lein.

9) Hyrwyddo a Gwerthu

Yn y byd llenyddol yn enwedig, dyma'r rhan lle'r ydych chi'n fwyaf tebygol o orfod wynebu snobyddiaeth am eich dewis i gyhoeddi yn annibynnol. Mae yna hen stigma yn dal i lechu mewn manau, sy'n hoff iawn o honni mai arwydd o fethiant awdur i sicrhau dël gyda gwasg yw'r ffaith iddo droi at hunan-gyhoeddi. Galwaf innau fwlshut.

Heddiw, mae yna lawer o awduron uchel eu parch yn dewis hunan-gyhoeddi. Nid am na fydden nhw'n medru cael cytundeb â gwasg fawr ei bri, ond am fod yn well ganddyn nhw weithio ar eu telerau eu hunain. Mae hyn wedi bod yn digwydd yn y byd cerddoriaeth ers degawdau, a does yna neb dicach. Dewis personol ydi o. Ac ar ben hynny, trwy hunan-gyhoeddi, mi fydd canran llawer iawn yn uwch o werthiant pob copi yn glanio yn ei ôl yn eich poced eich hun.

Sut i hyrwyddo? Mae hynny i fyny i chi yn llwyr. Mae'r we yn wythien aur o gyfleoedd – o'r cyfryngau cymdeithasol i blatfformau ffrydio i bodlediadau i flogiau, pob un yn cynnig llwyfan i rannu gwaith. Mi allwch chi hwrjo eich cyfrol ar bawb welwch chi, neu mi allwch chi adael iddi hyrwyddo ei hun yn fwy organig. Mae'r ddau ddull yn gwbl ddilys.

Ceisiwch neidio ar gefn digwyddiadau sydd eisoes wedi eu trefnu – gwyliau celfyddydol a llenyddol, gigs; ewch i sefyll ar gornel stryd a gweiddi eich cerddi ar bwy bynnag sy'n fodlon gwrandao arnyn nhw. Cofiwch fod yna hefyd ddigwyddiadau i'w cael sydd wedi eu hanelu yn benodol at y diwydiant hunan-gyhoeddi – ffeiriau llyfrau radical a marchnadoedd pamffledi.

Un peth sydd o werth, heb os, ydi gwerthu trwy rhyw fath o siop ar-lein – naill ai trwy gysylltu app â'ch gwefan eich hun, os oes un gennych; neu trwy

greu cyfrif ar blatfform fel Etsy, sy'n arbenigo mewn gwerthiant eitemau gan grefftwyr annibynnol.

*

Bydd dal y copi cyntaf o'ch gwaith yn eich llaw yn wefr arbennig, ac mi fydd hynny yn ei hun yn dynodi eich llwyddiant, waeth sut siâp sydd ar y gwerthiant. Mae ymwrthod â'r ffordd fwyaf 'derbyniol' o wneud pethau yn medru bod yn waith caled, a gall wneud i rhywun amau weithiau pam ddiawl nad ydi o jest yn sticio at y *status quo*. Yn fy marn i, beth bynnag, mae yna rywbeth yn eithriadol o sbeshal am y syniad o roi rhywbeth at ei gilydd a bod â rheolaeth greadigol llwyr dros y gwaith hwnnw. Mae yna griw arbennig o bobl yng Nghymru ar hyn o bryd sy'n gwneud hynny yn union – yn profi nad oes yn rhaid wrth lwyth o adnoddau a chyllideb enfawr i fynd ati i gyhoeddi llyfrau a phamffledi; ac yn profi y gall hunan-gyhoeddi gyd-fyw'n ddedwydd â diwydiant cyhoeddi mwy traddodiadol. Yn ei hamrywiaeth mae cryfder unrhyw sîn gelfyddydol, ac i gael hynny, mae sawl ffordd o feddwl am yr un peth yn hanfodol.

Caernarfon
Tachwedd 2019

AMBELL DERM

Bleed: Y cyfran o'r gwaith print sy'n croesi'r man lle bydd y dudalen yn cael ei thorri – mae hyn yn golygu y bydd y lliw yn ymestyn at ymyl y dudalen, hyd yn oed os yw'r papur yn symud yn yr argraffydd, neu'r torri ychydig yn fler.

Llyfrgelloedd Adneuol: Llyfrgelloedd sydd â'r hawl, trwy gyfraith, i dderbyn copïau o unrhyw beth a gyhoeddir gennych. Mae pump llyfrgell adneuol ar ynysoedd Prydain: Llyfrgell Genedlaethol Cymru; Llyfrgell Genedlaethol yr Alban; Llyfrgell Coleg y Drindod, Dulyn; Llyfrgelloedd Bodleian, Prifysgol Rhydychen; a Llyfrgell Prifysgol Caergrawnt.

Hawlfraint © 2019 Y Stamp / Argraffwyd yn yr Undeb Ewropeaidd gan Y Lolfa /
Golygydd gan Grug Muse, Llŷr Titus, Esyllt Lewis ac Iestyn Tyne / **Celf y clawr gan** Gweni Llwyd / **Dylunio a chysodi gan** Esyllt Lewis ac Iestyn Tyne.

Barn awduron unigol a gyhoeddir yn Y Stamp, ac nid o reidrwydd rhai'r cylchgrawn a'i fwrdd golygyddol. Gall cyfraniadau i'r cylchgrawn hwn gynnwys rhegfeydd, iaith gref a deunydd aeddfed ar brydiau.

Hoffai'r stampwyr fynegi eu diolch i bawb a gyfranodd at ein digwyddiadau stampus dros yr haf - yn enwedig y dewrion hynny â ymrwymodd i gael eu cloi dros nos yn Neuadd Felindre a Thŷ Newydd Llanystumdwy; i'r siopau llyfrau ledled Cymru sy'n cynnwys y cylchgrawn ar eu silffoedd; i CHI, ddarllenwyr annwyl; ac yn bennaf oll, i'r holl stampwyr disglair sy'n eich disgwyl rhwng y cloriau hyn.

MAE'R STAMP YN GYHOEDDIAD CWBL ANNIBYNNOL A REDIR YN WIRFODDOL.

Y STAMP

RHIFYN 9 | GAEAF 2019

CYNNWYS



BARDDONIAETH

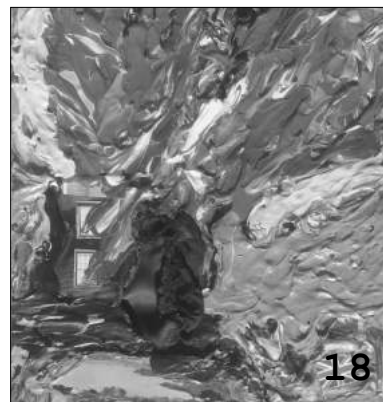
Mari Ellis Dunning a Llewelyn Hopwood	6
Llŷr Gwyn Lewis	(Atodiad)
Manon Awst	36

RHYDDIAITH

Lea Glyn	30
----------------	----

CELF

Peter Davies (Poster)	18
Aur Bleddyn (Ailddychmygu'r Stamp)	22
Catrin Llwyd (Darlun mewn Deg)	35
Manon Awst	36



YSGRIFAU

Cofnodi Biennale Celf Fenis 2019

Sabine Šně	8
Jenna Pippett	10
Frances Driscoll	26
Hope Wilson	28
Caimin Walsh	32

Iestyn Tyne (Golygyddol)	2
Efa Supertramp	12
Peter Lord	14



ADOLYGIADAU*

Parcio - Tudur Hallam	9
Llafargan - Aneirin Karadog	11
Undo Things Done - Sean Edwards	25
Y Cylch Sialc - Theatr Genedlaethol Cymru	27
Mawr a cherddi eraill - Dyfan Lewis	29
Babel - Ifan Morgan Jones	29

MWY

Mari Ellis Dunning a Llewelyn Hopwood (Snogio trwy Sanau)	6
Lock-in Felindre	20
Eddie Ladd (Manifesto)	31



*Cyhoeddir pob adolygiad unigol o gynnyrch newydd Cymraeg neu Gymreig yn Y STAMP yn ddienw. Adolygwyr stampus Rhifyn 8 yw:

JUDITH MUSKER TURNER / ROBERT RHYS / DYLAN HUW
ELIN MEREDYDD / OSIAN OWEN / LLŶR TITUS

Sigaréts

Mari Ellis Dunning / Llewelyn Hopwood

Dyma'r ail eitem yn y gyfres newydd hon. Disgrifodd Menna Elfyn y profiad o ddarllen cerdd mewn cyfieithiad fel cael 'cusan trwy hances'. Wel, hoffem ni yn y Stamp weld cyfeillachu a swsio lot amlach yn digwydd rhwng 'dwy' lenyddiaeth Cymru, felly dyma herio llenorion Cymraeg eu hiaith i geisio mynd ati i gynhyrchu cyfieithiadau o waith llenorion Cymreig cyfoes sydd yn ysgrifennu yn y Saesneg. Y gobaith ydi archwilio y berthynas rhwng llenyddiaeth y ddwy iaith, tra yn arbrofi efo'r gelfyddyd o gyfieithu.

Cerdd o'r enw 'Cigarettes' gan y bardd Mari Ellis Dunning a osodwyd fel her y tro hwn. Mae'r gerdd i'w darllen yn yr iaith wreiddiol yn y gyfrol *Salacia*, a gyhoeddwyd gan wasg Parthian yn 2018. Atebodd Mari rai o gwestiynau'r Stamp am y gerdd:

Beth ydi cefndir y gerdd 'Cigarettes'?

Daeth y gerdd o atgofion am fy ardeggau. Wnes i dreulio bach gormod o amser gyda'r bobl anghywir, ac felly mae'r gerdd yn deillio o hynny.

Pwy neu be sy'n dy ddylanwadu di fel bardd?

Mae natur a'r môr yn dylanwadu fi'n gryf. Dwi'n byw yn Llan-non, ger y lli, ac mae cerdded wrth ymyl y môr wastad yn fy ysbrydoli. Dwi'n ysgrifennu lot am fenywod, yn enwedig ffigurau sydd ar yr ymylon - mae fy nghasgliad yn llawn lleisiau gwahanol fenywod roeddwn i'n teimlo bod rhaid fi ysgrifennu amdanynt, menywod fel Gwen ferch Ellis, Salacia a Blodeuwedd o'r Mabinogi.

Oes gen ti unrhyw brosiectau newydd ar y gweill?

Mae gen i sawl peth ar y gweill ar hyn o bryd - dwi'n gweithio ar gasgliad o straeon byrion realaeth hudol, a hefyd ar gasgliad o farddoniaeth gydweithredol gyda bardd arall, sef Natalie Ann Holborow. Mae'r casgliad barddoniaeth yn canolbwyntio ar adrodd straeon menywod o chwedlau, (Helen o Troy) llenyddiaeth, (Goneril a Regan o King Lear) a straeon tylwyth teg, (Rapunzel). Rydw i hefyd wedi dechrau astudio ar gyfer PhD yr Hydref hwn!

Pwy fyfa'n ennill mewn ffeit, Blodeuwedd 'ta Rapunzel?

Mae hwnna'n anodd - mae'r ddau ohonynt yn gymeriadau cryf. Base Rapunzel yn medru dal ei hun, dwi'n siŵr, ond mae Blodeuwedd yn llawn cryfder mewnol, ar ôl gwrthod Llew Llaw Gyffes. Mae gen i *soft spot* am gymeriadau o chwedlau Cymraeg hefyd.

Llewelyn Rhys Hopwood dderbyniodd yr her o gyfieithu cerdd Mari, a dyma oedd ganddo i'w ddweud am y broses:

Cerdd fer yw hon sy'n gwneud pethau'n anos. Mae'r dweud yn gryno ac felly mae bob un gair yn bwysicach nag arfer, gan wneud swydd y cyfieithydd yn fwy heriol nag arfer. Swydd braf serch hynny, oherwydd mae ei hyd yn golygu fod modd treulio amser yn darllen yn agos a thwrio rhwng y llinellau i weld beth yw rôl pob un gair, pob un llinell, a phob un elfen o'r gerdd yn ei chyfanrwydd. Yn wir y cam - amlwg - cyntaf oedd ei darllen hi yn ei chyfanrwydd a chymryd cam yn ôl.

Yr hyn a'm tarodd i yn gyntaf oedd mai un frawddeg hir sydd yma ac er mai un disgrifiad di-baid a gawn, mae'r disgrifiad yn dameidiog. Rhaid oedd cadw'r naws hwn. Rhaid hefyd oedd cadw awyrgylch y sefyllfa a gawn wrth fynd ati i ddewis pa eiriau Cymraeg i'w defnyddio; gan mai rhyw atgof llwyd o ieuencid a gawn, yn ôl pob tebyg, rhaid oedd osgoi geiriau uchel-ael, technegol. Dyma pam y bu rhaid defnyddio 'esgyrn ysgwydd' ac nid 'palfeisiau' ar gyfer *shoulder blade*; buasai'r ail wedi bod yn rhy feddygol-gywir ac wedi colli ar y cyfle o fanteisio ar ymdeimlad cnawdol cytseiniad caled yr opsiwn amgen. Dyma hefyd pam y cadwais *aftershave* gan y buasai pob ymgais i chwilio am air Cymraeg i'r gwrthrych hwn wedi bod yn groes i realaeth y gerdd, ac felly gan mai 'aftershave' defnyddiaf innau o ddydd i ddydd, 'aftershave' defnyddiais yma. Cynnal yr hyn sy'n naturiol i'r Gymraeg oedd hefyd y tu ôl i'r penderfyniad i droi ambell air i'r unigol yn hytrach na chadw'r lluosog, e.e. daw *secrets* yn 'cyfrinach'.

Y gallu i chwarae gyda mwy nag un iaith yw un o fanteision creadigol amlieithrwydd, ond dyma hefyd sy'n gur pen i'r cyfieithydd ar adegau pan nad yw

creadigrwydd un iaith yn trosi'n hawdd i iaith arall. Un achos perthnasol yma oedd y berfau. Dwywaith yn unig y gwelwn y rhagenw Saesneg *we* sy'n llywio pob berf yn y gwreiddiol. Golyga hwn fod amwysedd amser a pherson i'w gael yn y berfau *pressed* ac *inhaled* sy'n bodoli'n annibynnol yng nghymalau'r gerdd; a'r un yw'r stori gyda'r geryndau di-amser, di-berson *lurking, rising* ayyb. Dydy'r cysyniadau a'r patrymau rhain ddim yn bodoli'n naturiol yn y Gymraeg; does dim modd dweud 'gwrthiodd' heb ddweud pw wnaeth y gwrthio (ef/hi) a phryd (gorffennol), ac nid yw 'yn codi' fel berf annibynnol ddi-amser, di-berson yn gwneud unrhyw synnwyr. Felly rhaid oedd ychwanegu 'wrth' mewn ambell fan i ddod ag ystyr gramadegol cywir i'r berfau ar un llaw a chynnal rhythm di-dor ond pytiog y gwreiddiol ar y llaw arall.

Achos tebyg oedd gorfod derbyn nad yw cyfieithiad o reidrwydd yn mynd i gario union yr un cyfoeth â'r gwreiddiol. Er enghraifft, mae *stinging us pink* fel petai'n adleisio'r dywediad 'colour me pink', gan gyfleu fod yr atgof hwn yn un sur-felus, un boenus-bleserus. Roedd cyfleu hwn yn y Gymraeg yn amhosib i mi. Enghraifft arall oedd y *balmy aftershave*. Doedd dim modd crisialu dau ystyr posib yr ansoddair ('peraidd' a 'gorffwyll') heb ddefnyddio Cymraeg clwmberedd. Rhaid oedd setlo ar y brif ystyr yn unig.

Serch hynny, ceir cyfleoedd i fod yn chwareus wrth ddatrys problemau. Yn yr un llinell, roedd yna gyfle i arbrofi gyda'r synhwyrau. Does dim modd cyfieithu 'inhale' mewn un gair cwmpasog Cymraeg a does gan ddim 'islais' ystyr mor eang â'i gymar Saesneg 'undertone'. At hynny, synhwyrau gwahanol sy'n delio gyda'r ddau beth: blas a chlyw. Chwiliais felly am ferf sy'n cyfleu y 'cymryd i mewn' a geir yn *inhale*, gan setlo ar 'yfed' (blas), a thro'i at synnwyr gwahanol

y tro hwn ar gyfer *undertones* ('isflas').
Ateb synesthetig i broblem ieithyddol.

Profais ryddid posib y cyfieithydd
ar achlysur arall wrth imi geisio trosi *stolen vodka* i mewn i Gymraeg twt yn unol â
theimlad y gerdd gan nad yw 'fodca wedi
ei ddwyn' yn ateb boddhaol. I gadw'r
ergyd a'r cynildeb, trois y ffocws oddi ar y
gwrthrych goddefol yn cael ei ddwyn a
thuag at y person oedd yn gwneud y
dwyn, h.y. adroddwr y gerdd.

Parthed y llinell olaf, ro'n i'n
ymwybodol o'r angen i gadw'r ergyd o
gymharu'r atgof hwn o'r cyfnod hwn – ac
yn wir y cyfnod ei hun – i fyrhoedledd
smocio un sigarét, a'i chyfleu mewn
modd hiraethus, sur a balch. Gallaswn
fod wedi mynd am gyfieithiad llythrennol
a buasai wedi bod yn ramadegol dder-
byniol, dybiwn i, ond gwell i'm clust i
oedd codi safon yr ieithwedd am ennyd a
defnyddio un o'm hoff eiriau Cymraeg,
sef 'tragwyddol'.

SIGARÉTS

Smocion ni sigaréts wrth loetran mewn corneli,
wrth deimlo rhwyg yr adeiladau brics yn crafu ein hesgyrn ysgwydd
wrth i ni
wasgu ein cyrff newynog a sychedig
i mewn i'r wal,
wrth yfed isflas peraidd yr aftershave,
vodka lladron ar ein hanadl,
mwg yn codi fel cyfrinach rhwng craciau ein gwefusau –
lluchiodd y glaw ein hwynebau a'u llosgi'n binc;
dros dro yn dragwyddol.

MARI ELLIS DUNNING
TROSIAID LLEWELYN HOPWOOD

GALWAD AGORED

BLODEUGERDD 2020

Mae'r Stamp yn chwilio am gyfraniadau ar gyfer blodeugerdd newydd o gerddi. Bydd 'Blodeugerdd 2020' yn snapshot o'r ennyd hon mewn barddoniaeth Gymraeg. Rydym yn chwilio am amrywiaeth eang o gerddi, gan amrywiaeth eang o feirdd, o feirdd gwlad i brifeirdd, o gerddi papur, i gerddi instagram, ac i gerddi perfformiadol. Rydym yn awyddus i dderbyn gwaith gan bawb ag unrhyw un sy'n sgwennu be mae nhw'n eu hystyried yn 'gerddi' yn 2020.

Cerddi gwleidyddol, cerddi serch, natur, crefyddol, torrydd, caeth, sonedau, sestinas, bwriadwn i'r gyfrol hon fod yn 'state of the nation' barddol, yn ymchwiliad i bwy sy'n canu, ac am be, yn y Gymraeg heddiw.

Beth:

- ⇒ Rydym yn gofyn i bob bardd gyflwyno 2-3 cerdd i gael eu hystyried
- ⇒ Dylai'r cerddi hyn fod wedi eu hysgrifennu rhwng 2015-2020
- ⇒ Derbynnir cerddi sydd wedi eu cyhoeddi eisoes, ond mae angen i'r bardd ddal yr hawl i'w hailgyhoeddi (Os yda chi'n ansicr o beth mae hyn yn ei olygu, cysylltwch a'r cyhoeddwy'r i holi, mi fydda nhw'n falch o gadarnhau. Os mai wedi cyhoeddi efo'r Stamp yda chi, yna chi sydd biau'r hawlfraint)
- ⇒ Croesawir cerddi hyd at 100 llinell o hyd. Os am gynnwys gwaith hirach, bydd angen paratoi detholiad ohono.

Sut:

- ⇒ Dylid anfon popeth at blodeugerdd2020.ystamp@gmail.com
- ⇒ Defnyddiwch 'Blodeugerdd 2020' fel pwnc yr e-bost
- ⇒ Cynhwyswch y cerddi oll mewn un ddogfen, mewn ffont Times New Roman, maint 12, 'single spaced'.
- ⇒ Yng nghorff yr e-bost, nodwch eich henw, bywgraffiad byr 50 gair, ynghyd a theitlau y cerddi.

Byddwn yn derbyn cyfraniadau hyd at **Ragfyr y 31ain**, ac fe fyddwn yn ymateb gyda'n penderfyniad golygyddol erbyn diwedd Chwefror 2020.

Ni bydd tal am y gwaith a gynhwysir, ond bydd pob cyfrannydd yn derbyn copi cyfrannydd.

Am fwy o wybodaeth gyrrwch neges draw at
blodeugerdd2020.ystamp@gmail.com

Latfia–Sabīne Šnē



Ciao!

Dwi'n dod o Latfia, gwlad fechan yng ngogledd-ddwyrain Ewrop, lle rwy'n astudio celf a dylunio. Roeddwn i'n hynod gyffrous pan ges i'r cyfle i fynd i Biennale Fenis fel cynorthwydd ym Mhafiliwn Latfia. Eleni *Saules Suns yw* arddangosfa Latfia ac mae'n osodiad safle-penodol gan yr artist Daiga Grantina wedi'i leoli yn yr Arsenale, un o ddau brif faes y Biennale.

Roeddwn i yn Fenis am ddau fis a hanner o ddechrau mis Mai tan ganol mis Gorffennaf. Cefais gyfle i brofi'r dyddiau cyntaf pan oedd y ddinas yn llawn artistiaid, curaduron, galeriwy, comisiynwyr, newyddiadurwyr, actorion, blogwyr, a miliynyddion a oedd yn llenwi gofodau er mwyn cael cipolwg cyflym o rywfaint o gelf ffres. Ymddengys mai statws a chyfoeth oedd y pethau mwyaf gwerthfawr, ond peidiwch a'm camddeall - roedd hi'n ddiddorol clywed sut oedd y bobl mwyaf dylanwadol yn y byd celf a chymeriadau enwog eraill yn trafod y Biennale, artistiaid a phafiliynau. Yr hyn oedd y vernissage, yn ei hanfod, oedd llond llaw o ddiwrnodau gwlyb gyda agoriadau pafiliynau, derbyniadau swyddogol ac ôl-bartion i'r agoriadau. Wedi'r cyfnod gorllawn hwn, roedd y ddinas yn teimlo'n wag am gyfnod hir. Ond yna wrth i fis Mehefin ddyfod daeth mwy a mwy o dwristiaid i fwynhau gwychder Fenis a hefyd y Biennale. Yna hefyd cynhesodd y tywydd, cefais liw haul a goleuodd fy ngwallt ac roeddwn i'n gwario mwy a mwy o arian ar gelato a diodydd oer.

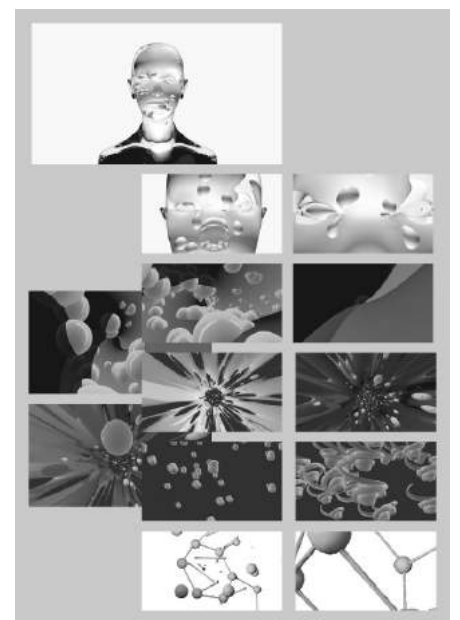
Ym mhafiliwn Latfia, roeddwn i'n gofalu am y gwaith celf, yn croesawu ymwelwyr o bob rhan o'r byd, yn egluro ac yn trafod y gwaith a arddangoswyd a hefyd yn aml roeddwn i'n ateb cwestiynau ynglŷn â Latfia, er enghraifft:

ym mha le y lleolir Latfia, a all di ddweud ffeithiau diddorol wrthyf am dy wlad, yw hi yr un wlad â Lithwania neu ai hwn yw pafiliwn Lithwania (dyma oedd un o'r cwestiynau a ofynnwyd amlaf gan ei fod, yn ôl pob golwg, yn hawdd cymysgu rhwng y ddwy wlad Baltig yma). Wedi oriau hir yn y pafiliwn, roeddwn i fel arfer yn mynd i weld arddangosfeydd eraill. Gwelais gelf a oedd yn wych a diddorol ond cafodd peth o'r hyn a welais ei osod yn y categori 'celf gwael'. Fy uchafbwyntiau oedd arddangosfeydd a oedd yn gwneud i mi feddwl neu deimlo neu'n dangos ffyrdd newydd o drafod materion byd-eang neu faterion personol.

Roedd gen i ddigon o amser hefyd i ddarganfod Fenis fel dinas. Yn hynod ystrydebol, mi wnes i ganfod bod Fenis wirioneddol yn hudolus. Mae rhywbeth arbennig ynglŷn â'r ddrysfa diddiwedd o gamlesi a strydoedd cul, adlewyrchiadau'r dŵr ar yr adeiladau, y gondolas, y wynebweddu hufen a gwyn. Rwy'n teimlo'n ddiolchgar o fod wedi gallu cwrdd â goruchwylwyr o'r pafiliynau eraill; roedd hi'n hyfryd dod i nabod nhw a'u gwaith. Cafwyd sawl noson braf yn trafod ein profiadau ac yn sôn am ein gwledydd.

Dim ond nawr, a minnau nôl adref, dwi'n sylweddoli i ba raddau mae'r daith hon wedi effeithio fy nghelf a minnau'n bersonol. Gwelais y ffasiynau diweddaraf mewn celf, gweithiau celf sy'n adlewyrchiad o gymdeithas a'n cyfnod, crefftau traddodiadol wed'u troi'n gelf gyfoes ayyb. Mae fy ngwaith innau'n ymdrin ag elfennau personol a phreifat bywyd a'n perthynas gyda'r hyn sy'n gyhoeddus a phreifat. Ond rwy'n teimlo bod fy ngweithiau celf a syniadau diweddar, rheiny yr wyf wedi eu creu ers bod yn Fenis, yn edrych ar faterion

cymdeithasol a diwylliannol gyda llygaid mwy beirniadol. Ar yr un pryd, mae fy null o greu a fy mhroses greadigol wedi aros yr un peth. Pa bryd bynnag yr wyf yn plymio i ddyfnderoedd prosiectau tymor hir, neu'n perfformio ystumiau cyflym - rwy'n ceisio cadw fy llygad ar rywbeth sydd wastad wedi bod yno, ond sy'n cael ei anwybyddu fel arfer gan y sawl sy'n pasio heibio. Rwy'n archwilio ystod o wahanol gyfryngau drwy weithio mewn dylunio graffeg, animeiddio 3D, cerflunio a gosodwaith. Rwy'n methu'n lân â gwrthsefyll y dyhead i ymestyn fy ngwaith celf gyda phob cyfle newydd, ac mae gen i ddiddordeb mewn creu celf a gosod/curadu celf ill dau.



Sabīne Šnē

cynnyrch creadigol newydd a gwreiddiol yn wythnosol ar

ystamp.cymru

RHYDDIAITH / BARDDONIAETH / CELF / YSGRIFAU / BARN
ADOLYGIADAU / CYFWELIADAU / SGRIPTIAU / PROFIADAU

wrthi'n cicio a stampio ers 2016

ADOLYGIAD – BARDDONIAETH

Parcio Tudur Hallam



Y flwyddyn a dreuliodd Tudur Hallam gyda'i deulu yn gweithio dramor yn Houston, Tecsas, yn 2016-17 yw cydestun y gyfrol hon.

Mae'r profiad o fod tu allan i Gymru wedi taflu golau gwahanol

ar brofiadau bywyd y bardd fel Cymro: golau 'haul Tecsas tanbaid' (t.7), sy'n treiddio trwy'r cerddi, yn amlygu rhai agweddau o fywyd y tueddw'n i gymryd yn ganiataol ac yn taflu cysgodion annisgwyl sy'n cynnig cyfleodd creadigol newydd. Yn y rhagair, dywed y bardd fod y profiad wedi rhoi cyfle iddo 'sefyll y tu allan ac y tu hwnt i'm bywyd arferol yng Nghymru a myfyrio ar amryfal bethau' (t.12).

Ystod eang o bynciau a ymdrinnir yn y gyfrol felly, o wleidyddiaeth i bortreadau o ffigyrau hanesyddol, o gerddi cyfarch a choffa i gerddi personol iawn sy'n cyffwrdd â themâu fel cariad ac iechyd meddwl, wedi plethu â sawl cerdd sy'n ymwneud â phrofiadau'r bardd o fod yn dad a'i fywyd teuluol. Nid oes trefn amlwg ar y cerddi yn ôl thema neu ddyddiad, ond ceir llifo naturiol o un myfyrdod i'r llall, sy'n creu portread cyflawn o draweffaith cyfnod Tudur Hallam o fyw yn yr Unol Daleithiau ar ei fydolwg fel cyfanwaith.

Cymysgedd o gerddi caeth a rhydd a geir yn y gyfrol, yn cynnwys 'Ennill Tir', ei awdl er cof am yr Athro Hywel Teifi Edwards a oedd yn fuddugol yn Eisteddfod Genedlaethol 2010. Ymysg y cerddi caeth eraill ceir ambell gerdd

bersonol, fel y cywydd trawiadol 'Cloc', sy'n archwilio sut y mae canfyddiad y bardd o amser yn newid wrth iddo fynd yn hŷn, ac effaith ei fab ar hynny, gan chwarae'n soffistigedig â throsiad o gloc yn tician a'r profiad o redeg ras gyda'i fab: 'Myn yntau guro'i oriawr/ a mi'n iau fy ngham yn awr' (t.67). Ceir hefyd sawl cerdd achlysurol, fel y rhai sy'n nodi cerrig milltir a llwyddiannau ym mywydau ffigyrau llenyddol fel Fflur Dafydd, Aneirin Karadog a Christine James. Mae hiwmor yn nodwedd amlwg yn y cerddi hyn, ac maent yn rhoi mewnwleidiad twymgalon i'r cylchoedd llenyddol-gymdeithasol y mae Tudur Hallam yn perthyn iddynt. Fodd bynnag, ar y darlenniad cyntaf o leiaf, y cerddi rhydd, byrrach, a oedd yn apelio'n fwyaf ataf, efallai oherwydd eu bod yn perthyn yn well i'r dudalen na'r cerddi achlysurol caeth sy'n gofyn am berfformiad byw.

Yn y wers rydd y mae Tudur Hallam yn arbrofi fwyaf o ran dull a phwnc, gan ymdrin â themâu heriol a phersonol yn cynnwys hil, galar ac iechyd meddwl. Ymdrinia'r bardd â thristwch colled personol mewn cerddi fel y soned deimladwy a phwerus 'Fis Wedi'r Angladd', er cof am yr Athro John Rowlands. Dechreuwa â'r llinellau dirdynnol, 'Pan nad oedd eto bry' ym mhridd dy gladdu/ pan welwn di o hyd yn haul dy wên...' (t.27). Tu hwnt i brofiad personol, mae 'March y Môr' a 'Cipio' yn sefyll allan oherwydd eu hymdriniaeth sensitif ac ingol o alar pobl eraill: ei fam yn y naill a theuluoedd brodorol Canada yn y llall. Ceir wedyn cerddi mwy argraffiadol fel 'Niagra', lle mae'r bardd yn myfyrio am ei brofiad o iselder, sy'n cynnig llawer i'r darlennydd ei ddehongli.

Cerdd arall sy'n aros yn y meddwl yw 'Tenzing', cerdd fer am Tenzing Norgay, mynyddwr a Sherpa a oedd yn un o'r ddau berson cyntaf i gyrraedd copa Everest. Heria'r gerdd y newyddiaduron sy'n mynnu gwybod ai

Tenzing neu'i bartner dringo Edmund Hillary a gyrhaeddodd i'r copa'n gyntaf, gan droi llwyddiant y ddau yn ras. Cynildeb y dweud sy'n ei wneud yn drawiadol:

Ni'n unig,
plant y gwastadoedd,
o bell, ac ar oleddf gwahanol,
a fynnodd droi'r mynydd yn stadiwm
a'r dringo'n ras (t.26)

Mae'r cerddi am brofiadau bob dydd y bardd a'i deulu yn ystod eu blwyddyn yn Tecsas, sydd ar wasgar trwy'r gyfrol, yn ffurfio llinyn cyswllt sy'n dod â'r cyfan at ei gilydd, ac yn atgoffa'r darlennydd i gamu i ffwrdd o Gymru gyda'r bardd i weld yr hyn sydd ganddo dan sylw o'i safbwynt o bell. Fframir y gyfrol gan ddwy gerdd am barcio car: 'Parcio', sy'n cyfarch y darlennydd ac yn ei wahodd i danio injan y gyfrol sydd wedi parcio o'i flaen a'i gyrru 'ar hyd traffordd chwim/ dy feddwl' (t.7) a 'Walmart', sy'n portreadu cyfnod y teulu yn yr Unol Daleithiau fel stop sydyn yn Walmart ar y ffordd i rywle arall, i brynu pob math o fargeinion annisgwyl, cyn parhau ar daith eu bywydau. Mae'r cerddi hyn yn ddyfais effeithiol sy'n atgoffa'r darlennydd bod y profiad o ddarllen yn un weithredol, a'i fod yn rheoli cyfeiriad ei daith trwy'r gyfrol trwy ei allu i ddewis, dethol a dehongli.

At ei gilydd, dyma gyfrol sy'n gwahodd y darlennydd i rannu profiadau'r bardd yn ystod ei anturiaethau yn Tecsas ar y naill law, ac i ystyried ei fyfyrddodau a mewnwleidiadau newydd sy'n ganlyniad i'r daith honno ar y llall. Mae'r ddwy agwedd yn creu cytbwysedd sy'n gwneud y 'ffordd igam-ogam' (t.7) trwy'r gyfrol yn un bleserus a gwerthfawr.

Barddas - £8.95

Jenna Pippett—Awstralia



Mae mynd ar gwch ym maes awyr Marco Polo ar ôl bod mewn awyrennau a meysydd awyr am rhywbeth fel 30 awr yn brofiad sy'n unigryw i Awstraliaid sy'n teithio i Fenis. Mae'n ddryslyd, wrth i chi gyrraedd yn dioddef o ddiffyg cwsg, gyda'ch bagiau'n cuddio cot aeaf a sgarff sy'n angenrheidiol ar gyfer yr hinsawdd rydych newydd adael ar eich hôl.

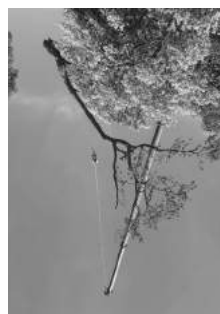
Dechrau Gorffennaf oedd hi pan gyrhaeddodd tair o Awstralia i oruchwylio'r pafliwn cenedlaethol ym Miennale Fenis am bedair wythnos.

Ar y ffordd draw roeddwn, yn dawel bach, wedi gosod nod i mi fy hun. Roedd mynegi'r nod hwn wrth fy nwy ffrind newydd yn gwneud y peth yn wir ac yn golygu nad oeddwn i'n gallu ei esgeuluso. Roeddwn i'n gobeithio gallu cyfarch a sgwrsio'n ddiraffferth gyda'r goruchwylwyr o'r Pafliwn Tsiec a Slofac gyda'r Tsiec roeddwn i wedi bod yn ei hymarfer, a sôn wrthynt am fy nghysylltiad gyda'u gwlad.

Lleolir Pafliwn Awstralia yn y Giardini, tu ôl i'r Pafliwn Tsiec a Slofac, rhwng Ffrainc ac Wrwgwái. Mae cyfeirio pobl i'r lle iawn yn y Biennale yn aml yn gallu teimlo'n debyg i blentyn 6 mlwydd oed sydd â dealltwriaeth annelwig o ddaearyddiaeth.

Roedd bron i wythnos wedi pasio, a sawl cyfeillgarwch yn dechrau blaguro gyda goruchwylwyr eraill o amrywiol

bafliynau. Nid oeddwn wedi mentro draw at y Tsieciaid, bydden i'n pipo mewn wrth basio ar fy ffordd i'r gwaith yn gynnar. Bydden i'n craffu arnyn nhw'n sgubo a sgwrsio wrth y fynedfa, gan godi



llaw cyfeillgar wrth gylchu heibio.

Gyda'r nos ar Orffennaf y 7fed, trawodd storm anhygoel arfordir Môr yr Adriatic. Disgynnodd nifer o goed, ganrifoedd oed, yn y Giardini — clatshodd un drwy nenfwd y Pafliwn Tsiec a Slofac. Cafodd hyn effaith drychinebus ar yr arddangosfa a gyflwynwyd gan Stanislav Kolibal, cerflunydd modernaidd 93 mlwydd oed. Ychydig ddyddiau'n ddiweddarach daeth craen mawr ar gwch i godi'r goeden bowld, tipyn o olygfa i ynys heb gerbydau.

Gorfu i'r Pafliwn Tsiec a Slofac aros ar gau ar gyfer gweddill y mis, wrth

iddynt ymgymryd â gwaith atgyweirio mawr ar nenfwd y tŷ gwydr.

Chefais i byth gyfle i weld yr arddangosfa yn ystod fy nghyfnod yn y Biennale, nac ychwaith gwrdd ag unrhyw oruchwylwyr o Tsiec. Fel y gwnes ddarganfod yr wythnos ganlynol honno, roedd y goruchwylwyr a oedd yn codi llaw yn Eidalwyr.

Mae fy ymarfer artistig yn ystyried hanes bersonol drwy ddefnyddio memorabilia teuluol, yn benodol ar ochr fy mam. Drwy ymateb i eitemau corfforol a naratifau, mae'r gwaith yn cynnig dolenni gweledol, gan gysylltu â hanes bersonol. Mae diwygio a chwarae gyda atgofion wedi fy arwain i greu ffyrdd newydd a chydgyfnewidiol o edrych ar y digwyddiadau hyn o'r gorffennol.

Yn y 60au hwyr, symudodd fy mamgu a thadcu, a fy mam (a oedd yn 5 mlwydd oed ar y pryd), i Awstralia, gan ffoi o Tsiecoslofacia. Rwy'n gweld fy hun fel y person olaf i ddogfennu a darganfod straeon sy'n cysylltu nôl i fywyd a fu. Wrth i mi fy hun gymryd rhan a chyfranogi o'r hanes, rwy'n tynnu ynghyd a gwneud synnwyr o straeon diwylliannol ac anecdotaidd etifeddol. Mae'r gwaith yn anelu i ddwyn i gof atgofion o gyfnod a fu drwy fynd ati i gynnal gweithred o gofio gweledol.



MAE CYLCHGRAWN Y STAMP WASTAD YN CHWILIO AM

ADOLYGWYR

I DDWEUD EU BARN YN DDI-FLEWYN AR DAFOD AM

FARDDONIAETH NOFELAU DRAMÂU CELF CERDDORIAETH
A PHOB MATH O WAITH CREADIGOL CYFOES CYMRAEG A CHYMREIG

DIDDORDEB? - GOLYGYDDION.YSTAMP@GMAIL.COM

ADOLYGIAD – *BARDDONIAETH*

Llafargan Aneirin Karadog



Mae cael rhythm yn ganolog i gerdd yn ddisgwyliedig gan y bardd hwn bellach, o ystyried ei gefndir mewn cerddoriaeth â'i ddulliau perfformio barddoniaeth yn y gorffennol. Mae'r bardd yn cyfaddef yn

rhagair y gyfrol hon i bob cerdd gael ei hadrodd yn uchel gan mai honno yw'r 'ffon fesur orau'. Ac yn driw i'r teitl 'Llafargan' felly, cerddi rhythmig sy'n chwarae â swm a geir yn y gyfrol. Yn y cyswllt hwnnw, fe'm cefais fy hun yn rhyfeddu droeon wrth ei darllen at ddawn y bardd i ysgrifennu yn y vers libre cynganeddol, neu i fritho'r cerddi rhydd â llinellau ysgubol o gynghanedd. Serch hynny, teimlwn ar brydiau fod y swm a grëwyd gan y gynghanedd yn achub am-bell gerdd a syrthiai braidd yn fflat ei mynegiant. Fel y disgwylir, egyr y gyfrol â'r awdl a gipiodd i'r bardd gadair Eisteddfod Genedlaethol Sir Fynwy 2016. Heb draethu'n ormodol am yr awdl honno, gan iddi gael ei hadolygu droeon eisoes, dyma ambell sylw cyffredinol. Rhyfelgarwch sydd dan y lach gan y bardd yn yr awdl, ac mae'n waith sy'n gwneud defnydd helaeth ac amrywiol o'r mesurau caeth (rhywbeth na ellir ei gymryd yn ganiataol mewn awdl eisteddfodol, yn anffodus.) Mae'r bardd yn codi i dir uwch pan fo'n disgrifio golygfeydd y rhyfel, ac yn trafod y colledion sifil sy'n ganlyniad i'r rhyfeloedd, 'Blodau dan rwbel ydynt, / petalau ar gau'n y gwynt / yn dusw o gnawd iasoer...' Mae ymgais gan y bardd i gymhwyso'r drafodaeth ynghylch rhyfelgarwch â'r

hinsawdd wleidyddol gyfoes, fel yr atsain a gawn o'r ieithwedd a ddefnyddiwyd yn ystod ymgyrch Refferendwm yr UE, 'Di-air o hyd ydyw'r 'haid'' Mae llinellau megis 'nid rhith yw mynwent traethau' hefyd yn taro ergyd. Serch hynny, pryderaf mai achlysurol oedd y llinellau hynny a'm cyffrodd yn yr awdl. Wedi darllen awdl Llŷr Gwyn Lewis, a ddaeth yn agos am y gadair yn 2017 ac sy'n trafod yr un thema ond mewn ffordd lawer yn fwy dyfeisgar, mae peryg fy mod yn cymharu'r ddwy awdl. Efallai nad yw hynny'n deg o gwbl.

Ceir cnwd o gerddi cyfarch a cherddi teyrnged yn y gyfrol, a chefais flas arbennig ar annwyldeb y cywydd i Alan Llwyd a sensitifwydd cerdd deyrnged Gwyn Thomas. Ond mae 'Kenavo Eurig' yn codi i dir uwch eto. Mae'n plethu'r personol a'r gwleidyddol er mwyn myfyrio ar benderfyniad ei deulu i fudo i Lydaw er mwyn dianc rhag gwleidyddiaeth ynysig y Deyrnas Unedig, ac mae llinellau megis 'Kenavo i nos cnafon ynysig' a 'carca di Walia drwy'r oes gythreulig' yn adlewyrchiad ingol o'r tyndra hwnnw a barodd i'r teulu wneud y penderfyniad. Fel y mae'r bardd yn cyfaddef yn ei ragymadrodd, gall diffyg adnabyddiaeth o wrthrych rhai o'r cerddi hyn fennu ar ein gwerthfawrogiad ohonynt. Ond â barddoniaeth gymdeithasol yn rhan mor annatod o'r traddodiad Cymreig, mae'n beryg fod honno'n broblem nad oes modd ei hosgoi.

Mae'r casgliad 'Ni allwn adael y dagrau'n rhydd' yn llwyddo oherwydd ei symlrwydd telynegol. Roedd safon y canu rhydd yn serennu hefyd yn y cerddi 'Magnolia dan Eira' ac 'Ym mabolgampau fy Merch.' Serch hynny, ni lwyddodd y canu rhydd yn ymateb i ddarnau'r Lle Celf gyrraedd yr un safon. Syrthiodd y bardd i'r fagl sy'n hawdd iawn syrthio iddi wrth ysgrifennu'n ecffrastig, ac mae cerddi fel 'Ymhell bell yn y byd' yn dywyll. Er dweud hynny credaf fod disgyblaeth y gynghanedd yn tynhau'r dweud yn y cerddi ecffrastig, ac mae'r gerdd 'Diawlio Deu-

oliaeth' yn gweithio'n llawer gwell.

Heb amheuaeth, mae'r gyfrol yn cyrraedd ei uchafbwynt gyda'r gerdd olaf ond un, sef cerdd rydd hir i bentref dychmygol Cwmpentwll. Dyma ysgrifennu rhydd gorau'r gyfrol sydd yn sefyll ben ag ysygyddau uwchlaw'r gweddill. Cerdd storiol ydyw sy'n ddrych i oes Brexit a gwleidyddiaeth adweithiol y Deyrnas Unedig, sy'n rhoi sylwebaeth dreiddgar hefyd ar swyddogaeth y bardd. Mae disgrifiadau deifol fel 'hen bentre bach differf' yn wych hefyd. Mae'n gerdd wirioneddol ysgubol, yr awgrymwn i bawb ei darllen. Hon fydd y gerdd a fydd yn aros yn y cof o'r holl ddeunydd, a thybiaf ei fod yn benderfyniad ymwybodol i'w gosod ar ddiwedd y gyfrol. Bwm yn ysu am y cyffro a gefais wrth ei darllen, ac rwy'n falch o fod wedi teimlo'r cyffro hwnnw cyn i'r gyfrol dynnu at ei therfyn.

Yn gyffredinol felly mae'r gyfrol yn ddigon o bic-a-mics i bawb gael rhyw flas arni. Mae'n gyfrol wleidyddol iawn ei hymdriniaeth, gyda Brexit yn bwrw ei gysgod drosti. Cymysg oll i gyd yw'r mwynhad a gefais innau ohoni'n bersonol hefyd. Roedd rhai o'i englynion gwleidyddol yn syrthio braidd yn fflat, ond englynion fel '2017' yn achub ei gam. Roedd y patrymau odli cudd a'r cynganeddu cyfrwys yn dangos meistriolaeth y bardd ar ei grefft, ond teimlwn ar brydiau fod hynny'n amharu ar yr hyn y ceisia'r bardd ei ddweud. Ond pan mae'r dweud ar ei symlaf fel yn 'Cwmpentwll' mae'r bardd yn serennu, ac yn taro ergyd wleidyddol fawr.

Barddas - £8.95

Ôl-weithred darniog Elen Mai Wyn-Jones Efa Supertramp



Roedd Elen Mai Wyn-Jones (1982-2015) yn artist Cymreig a weithiodd mewn amrywiaeth o gyfryngau – gan weithio gyda thecstilau yn bennaf – gan gyhoeddi ffansîns ei hun. Roedd hefyd yn ymgyrchydd iechyd meddwl ar lawr gwlad.

Mewn amgylchiadau trist, bu farw Elen bedair blynedd yn ôl ac mae ei ffrindiau wrthi yn trefnu arddangosfa yng ngaleri Rug yng Nghaerdydd, sydd yn cynnwys tameidiau o'i gwaith. Oherwydd sefyllfaoedd tai oedd yn aml yn ansicr (yn

enwedig tua diwedd ei hoes) collwyd rhywfaint o'i gwaith ar hyd y ffordd – ond mae cyfeillion wedi helpu i ddod â'r gweithiau celf a fydd cael eu harddangos ynghyd; dinistriwyd eraill gan Elen ei hun. Yn ogystal â bod yn deyrnged teilwng i fywyd a chelf Elen, rydym yn gobei-thio y bydd yr arddangosfa yn eich gwahodd i ystyried sut mae'r byd celf yn trin artistiaid "o'r tu allan", a sut y gallwn roi gwell cefnogaeth i'r rheiny â salwch meddwl ym mhob agwedd o gymdeithas.

"Roedd fy mherthynas â chelf bob amser yn anobeithiol iawn. Mae'n beth emosiwn craidd. Dyma a achubodd fi mewn gwirionedd, pan oeddwn yn yr ysbty, dyma'r unig beth a helpodd fi... Mae'r rhan fwyaf o bobl sy'n uniaethu efo cael problemau iechyd meddwl neu sydd wedi cael y label hwnnw – beth bynnag y dymunwch ei alw – nid ydynt byth yn cyfrif fel rhai sy'n arloesol iawn neu'n radical, ond myth yn unig yw hynny. Rydyn ni'n ceisio dadlau y dylai'r math o gelfyddyd rydyn ni'n ei gwneud

fel dieithriaid gael ei werthfawrogi a'i barchu lawn cymaint â rhywbeth proffesiynol."

Prif ddiddordeb Elen oedd defnyddio tecstilau a chelf wedi'i wau, a dyna oedd yn sail i'w gosodiadau a'i chelfyddyd wal. Cyfunodd y deunyddiau cyfarwydd –ac weithiau cysurus hyn, yn wrthrychau ac ategolion patrymog, gydag elfennau crai ac annisgwyl eraill; gan gynhyrchu awyrgylch a gai yn aml ei ystyried yn sinistr.

"Rwy'n gweithio'n bennaf drwy gyfrwng gwau, crosio a thecstilau, gan fod y mathau hyn o grefft efo hanes yn fy nheulu ac wedi cael eu pasio i lawr o fy nain a mam i mi. Rwy'n gweld y system matriarchaidd hon o gyfnewid gwybodaeth a sgiliau yn werthfawr; a hefyd yn mwynhau ail-osod yn iawn ar ffurf gwaith gosod. Mae ail-berchnogi'r gweithgareddau domestig yn thema sy'n rhedeg drwy fy ngwaith – wrth i mi geisio mynegi'r ystyr drawsnewidiol, symbolaidd a defodol y mae'r gwrthrychau hyn yn eu cynnwys wrth eu rhoi mewn cydestun gwahanol na'u defnydd bwriadedig."

Un o brif ragalwedigaethau Elen oedd chwarae gyda, a gwyrddroi'r drafodaeth yn y ddadl 'celfyddyd gain' yn





erbyn 'crefft'. Priodolodd hyn i'w phrofiad ei hun o'r ddadl hon, a dehonglwyd ganddi fel ystrwg gan y byd celf i eithrio rhai mathau o allbwn celf diwylliannol a sefydliadol, drwy eu dosbarthu fel eu bod yn gelfyddyd annerbyniol (yn hytrach na'u categoreiddio fel ffurfiau "o'r tu allan"), gan annog asesiad voyeristig o'r artist, yn hytrach na'r gelfyddyd ei hun.

"Wrth weithio, dwi'n ceisio galw'r plentyn sydd tu mewn i fi fy hun – rhan o fy psyche sy'n profi trasiedi a llawenydd ar unwaith mewn modd cyn-ganeddol; a dymuniadau i gael ei anghenion wedi'i cyflawni ar unwaith. Trwy fy ymdrechion i gyfoedi diniweidrwydd y plentyn, yn ogystal â'i elfennau tywyllach, a chwilota am yr ysbrydol trwy greu, yr wyf yn ceisio mynegi hiwmor

tywyll a symboliaeth bywyd; a sut mae seicoleg yr 'hunan' yn chwarae ei rhan yn ein dehongliad o'n profiadau."

Graddiodd Elen o Brifysgol Cymru, Casnewydd yn 2009 gyda gradd anrhydedd dosbarth cyntaf mewn celfyddyd gain. Crëodd osodiad ar gyfer Cynulliad Cymru fel rhan o ddathliadau penblwydd Mind Cymru yn 40 oed gan arwain at gydweithrediad perfformiadol am wythnos yn yr Eisteddfod Genedlaethol yn 2012. Roedd ei harddangosfeydd yn cynnwys nifer o sioeau yn Iolfa Milgi, Caerdydd, cyfraniad unigol a grŵp gyda'r arddangosfa gan Tracey Moberly "Tweet-me-up!" yn y Tate Modern ac roedd yn arddangos mewn siop gysyniadol ac oriel cwlt yn Shoreditch, Llundain.

Cyd-sylfaenodd yr undod *We R 4*

Real, sef rhwydwaith o bobl greadigol a gafodd eu hysbrydoli gan fudiad "Mad Pride" sydd â'r nod o chwalo gwahaniaethu yn erbyn materion iechyd meddwl yn y sector creadigol a'r gymdeithas ehangach. Roedd ei chyfres o zines yn cael eu galw'n *Bitch*, *Please* gyda theitl a thema wahanol ar gyfer pob rhifyn – disgrifiodd Elen nhw fel "Dark Wave Femme Queercore Zines". Yn ogystal, roedd Elen hefyd yn arlunydd stryd, yn aml yn rhoi ei gwaith celf i fyny o amgylch Caerdydd ar ffurf "paste-ups" a stensiliau.

**Ôl-weithred Darniog
Elen Mai Wyn-Jones
RUG, Canolfan Capitol Caerdydd
08.11.19 - 17.11.19**



deffwch y bastads



mae cymru'n

marw

AILBOBI JONES

Deffrwch y bastads ... Peter Lord

Yn ddiweddar, roedd un o ddelweddau enwocaf ein diwylliant gweledol yng Nghymru nôl yn y dychymyg cenedlaethol, wrth i gopi o'r paentiad Salem gael ei brynu gan Y Llyfrgell Genedlaethol. Dyma'r hanesydd celf Peter Lord yn bwrw goleuni newydd ar eiconograffi ac arwyddocâd paentiad parlwr ffrynt y Cymry.

Ym 1998, mewn ysgrif am Salem a gyhoeddwyd yn y cylchgrawn *Planet*, bathais y term 'Eicon Cenedlaethol' i ddiffinio safle darlun Sydney Curnow Vosper yn yr ymwybyddiaeth genedlaethol. Tynnais sylw hefyd at y ffaieth nad oedd yr un o'r ddwy gyfrol am hanes celf Cymru oedd ar gael pryd hynny wedi sôn am Salem, er gwaethaf ei statws amlwg ym meddyliau'r cyhoedd. Fy mwriad oedd i ddatgelu agenda drefedigaethol y sefydliad celf yng Nghymru, ac yn arbenig yr Amgueddfa Genedlaethol a Chyngor y Celfyddydau, wrth iddynt hybu cynnyrch hanesyddol celfyddyd uchel Lloegr, ac wfftio'n traddodiad gweledol ni.

Ddwy flynedd yn ddiweddarach, yn y cylchgrawn *Barn*, awgrymais nad oedd delweddau gweledol yn sefydlog a digyfnawid mewn diwylliant. Wrth i gymdeithas esblygu dros y blynyddoedd, mae ystyr unrhyw ddelwedd yn newid ym meddwl y gynulleidfa, beth bynnag oedd bwriad gwreiddiol yr artist. Fel enghraifft o'r ffenomen hon defnyddiais Salem unwaith eto. Cafodd y darlun ei greu ym 1908 ar gyfer y farchnad gelf yn Lloegr fel delwedd gysurus o grefyddoldeb y Cymry, y genedl ddof. Ac onibai am ymyrraeth yr *entrepreneur* ac Aelod Seneddol William Hesketh Lever, a brynodd y darlun yn Llundain, mae'n anhebyg y byddai pobl Cymru erioed wedi dod yn ymwybodol ohono. Ond cafodd Lever y syniad o ddefnyddio Salem, ar ffurf ysgythriad, i hybu gwerthiant y *Sunlight Soap* a gynhyrchwyd gan

ei gwmni. Drwy wneud hynny, gosododd y darlun o flaen cyhoedd eang, gan greu'r potensial am drawsnewidiad yn ei ystyr. Hyd heddiw, nid yw'n eglur sut ddechreuodd y broses o esblygiad a ddaeth wedyn ond, erbyn y 1920au, roedd naratif newydd wedi tyfu o gwmpas y darlun ymhlith cynulleidfa dra gwahanol i ffyddloniaid cefnog y *Royal Watercolour Society*, lle cafodd Salem ei arddangos am y tro cyntaf. O ganlyniad i rywun yn canfod wyneb y diafol yn siôl Sian Owen, cafodd y darlun ailenedigaeth fel dameg o bechod balchder.

Wedi dweud hynny, pur anhebyg yw bod llawer o'r gynulleidfa newydd wedi cymryd y foeswers hon o ddifri. Pennaf apêl y darlun oedd yr elfen ddirgel yn y stori o ymddangosiad y wyneb yn y siôl – dirgelwch oedd yn fwy tebyg ei natur i hanesion y Mabinogi nac i hanes Anghydffurfaeth. Adennillodd T. Rowland Hughes y darlun fel myfyrdod Cristnogol mewn cerdd a ddaeth yn boblogaidd yn nyddiau tywyll yr Ail Ryfel Byd, a chafodd y myth ei ailwampio eto mewn cywair tebyg gan Endaf Emlyn. Ychwanegodd y canwr ddogyn sylweddol o hiraeth wledig mewn record LP a gynhyrchwyd ym 1974. Ond wedi methiant refferendwm datganoli 1979 a'r cyfnod o weithredu gwleidyddol dwys a ddaeth yn ei sgîl, cafodd Salem ailenedigaeth ar ffurf fwy grymus o lawer. 'Deffrwch y bastads' oedd y cri a oedd yn amgylchynu atgynhyrchiad o'r darlun ar bamffledyn a gyhoeddwyd ym 1989 gan Gymdeithas Cyfamod y Cymry Rhydd.

Roedd gwreiddiau gwleidyddol y mudiad hwn yn ddwfn. Roedd Owain Williams, un o'r grŵp, wedi gweithredu yn erbyn boddi Tryweryn ym 1963. Chwarter canrif yn ddiweddarach, y cydestun oedd yr adwaith yn erbyn y mewnlifiad a'r ymgyrch i losgi tai haf. Cyhuddodd y pamffledyn 'lyfrgwn Plaid Cymru' o droi 'cenedlaetholdeb yn air budr.' Yn yr un pamffledyn, cyhoeddwyd delwedd o freichiau Jac yr Undeb, megis

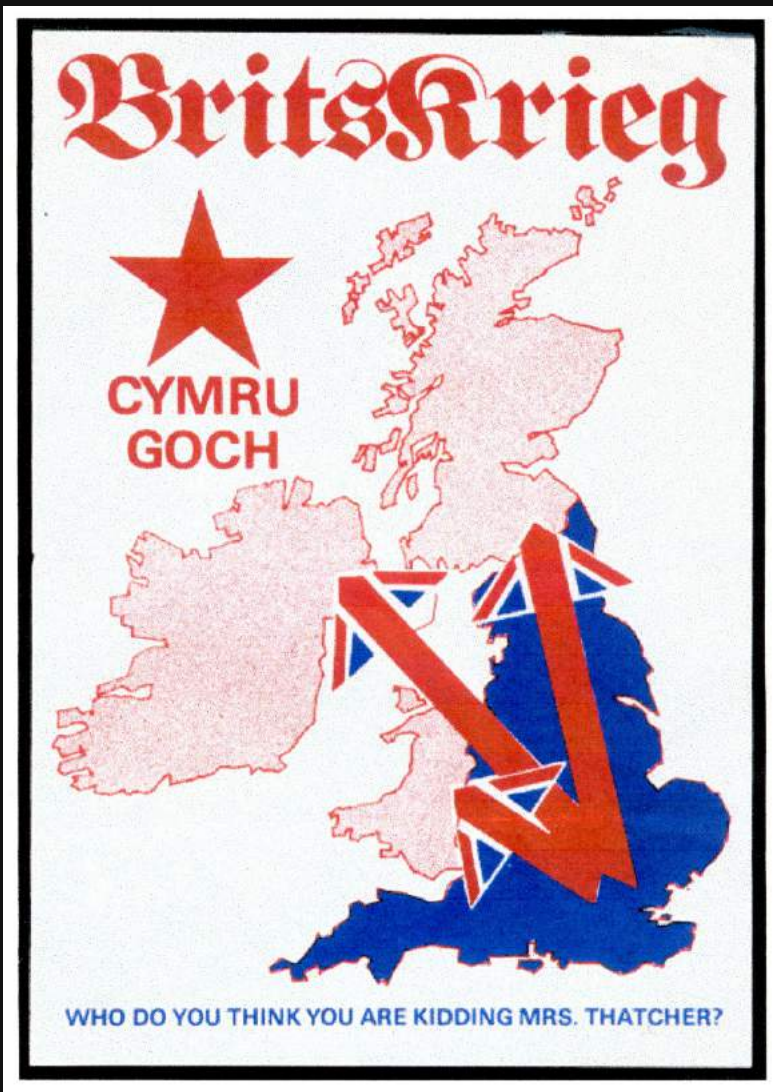
nadroedd, yn tagu'r wlad, a gynrychiolwyd gan fap. Mewn delwedd fwy soffistigedig, datblygodd Cymru Goch, y grŵp Marcsaidd, yr un cysyniad, gan ddibynnu y tro hwn ar boblogrwydd cyfres deledu *Dad's Army* i droi agenda'r BBC yn neges wrth-Brydeinig.

Roedd gwreiddiau gwleidyddol y mudiad hwn yn ddwfn. Roedd Owain Williams, un o'r grŵp, wedi gweithredu yn erbyn boddi Tryweryn ym 1963. Chwarter canrif yn ddiweddarach, y cydestun oedd yr adwaith yn erbyn y mewnlifiad a'r ymgyrch i losgi tai haf. Cyhuddodd y pamffledyn 'lyfrgwn Plaid Cymru' o droi 'cenedlaetholdeb yn air budr.' Yn yr un pamffledyn, cyhoeddwyd delwedd o freichiau Jac yr Undeb, megis nadroedd, yn tagu'r wlad, a gynrychiolwyd gan fap. Mewn delwedd fwy soffistigedig, datblygodd Cymru Goch, y grŵp Marcsaidd, yr un cysyniad, gan ddibynnu y tro hwn ar boblogrwydd cyfres deledu *Dad's Army* i droi agenda'r BBC yn neges wrth-Brydeinig.

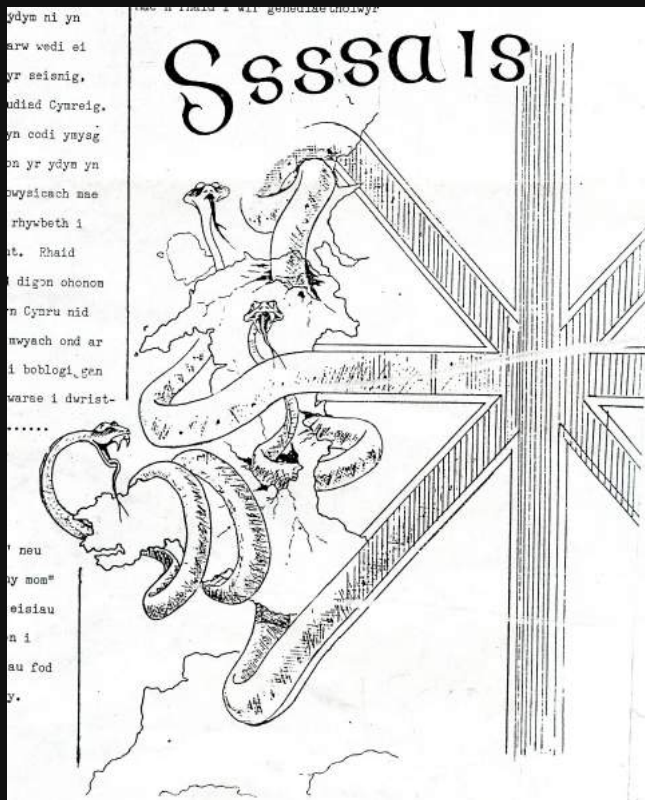
>> parhâd



Clawr Golwg, 1997, casgliad personol



Britskreig, cyhoeddwyd gan Cymru Goch



Nadroedd, Cymdeithas Cyfamod y Cymry Rhydd, 1989

Bu gan fap Cymru hanes hir fel delwedd gwleidyddol rymus yn y diwylliant gweledol. Cafodd ei ddefnyddio am y tro cyntaf ym 1848 gan yr arlunydd Hugh Hughes. Roedd Hughes yn bolemegydd wrth reddf – er, yn eironig, dysgodd ei grefft yn Soho, sef canolfan y traddodiad Seisnig o brintiau dychanol. Ond yn ei lithograff *Dame Venedotia Sousing the Spies*, creodd Hughes fap anthropomorfffaidd o Gymru er mwyn protestio yn erbyn Brad y Llyfrau Gleision. Mae Modryb Gwen wedi dympio comisiynwyr llywodraeth Lloegr yn y môr – ond gwelwn hefyd gysgod tywyll y tu ôl iddi, yn cynrychioli treiddiad Seisnigrwydd ar hyd gorau Cymru a Sir Benfro. Yn *Britskreig*, cymerodd Margaret Thatcher le'r comisiynwyr, ac yn lle'r cysgod cafwyd seithyn prydeindod, ond yr un oedd y neges, yn y bôn.

Tua'r un pryd, efallai o dan ddylanwad delweddaeth Cymdeithas Cyfamod y Cymry Rhydd a Chymru Goch, cafodd *Salem* ei ddefnyddio i ymosod ar gwmni Monsanto. Roedd y cwmni rhyngwladol hwn yn cynhyrchu cemegau gwenwynig yn ei ffatri ger Wrecsam. Serch hynny, cymaint oedd ofn y cyfryngau torfol a'r hen bleidiau gwleidyddol o gael eu cysylltu â gweithredu uniongyrchol y cyfnod, nad oedd modd i'r delweddau hyn gyrraedd cynulleidfa eang. Roedd rhaid aros tan 1997 i'r brif-ffrwd fentro delwedd oedd yn seiliedig ar *Salem* mewn cyd-destun gwleidyddol. Gan droi'r cloc yn ôl a chyfeirio at ystyr wreiddiol y darlun fel portread o'r Gymry dof a thaeog, gosodwyd Sian Owen ar glawr *Golwg*, wedi deffro digon i fwrw ei phleidlais dros ddatganoli – a'i bysedd yn groes. Y tu fewn i'r cylchgrawn canodd Ifor ap Glyn: 'Fydd dim modd ichdi aros adra gyfaill/Fydd dim modd ichdi droi cefn, troi cot/nag aros ar y ffens ... Fydd y Senedd dim yn arddangos portread olew/o Neil Kinnock yn canu pen-nill seimllyd/i'w nain ...'

Serch hynny, ymddengys mai hwn oedd ymddangosiad olaf Sian Owen fel symbol gwleidyddol. Wrth ysgrifennu amdani yn y ganrif ddiwethaf, doedd dim rhaid i mi egluro naratif *Salem*. Gallwn gymryd yn ganiataol y byddai darllenwyr yn gyfarwydd â'r stori. Ugain mlynedd yn ddiweddarach, wrth ddarlithio i fyfyrwyr blwyddyn gyntaf ym Mhrifysgol Abertawe, cefais fy synnu'n fawr i ddarganfod nad oedd yr un ohonynt erioed wedi gweld y

darlun. Yn eironig, roedd hyn ond yn profi'r pwynt roeddwn am ei wneud yn fy narlith – sef bod ystyr delweddau yn esblygu dros amser, wrth i natur y gymdeithas sydd yn eu hamgylchynu newid. Ond yn achos *Salem*, roedd diwylliant y Gymru anghydfurfiol Gristnogol wedi crebachu cymaint fel bod y darlun wedi llwyr ddfiflannu o ymwybyddiaeth y genhedlaeth hon. Nid oedd *Salem* – na'r storfa o ddelweddau gweledol eraill, oedd wedi'u creu dros ddwy ganrif o uchafiaeth y diwylliant hwnnw – ar gael bellach i'w ailwampio at bwrpasau newydd. Awgrymodd methiant y myfyrwyr i adnabod *Salem* nid yn unig farwolaeth Sian Owen, ond marwolaeth y cyd-destun oedd wedi fframio gweithredu gwleidyddol Cymreig yn ystod y ddwy ganrif hynny.

Ym 1984, cynhaliodd grŵp newydd o artistiaid eu harddangosfa gyntaf yn Amgueddfa Bangor. Roedd Grŵp Beca wedi ymrwymo i greu delweddau a fyddai'n hybu agenda wleidyddol Gymreig. Ymhlith y gweithiau yn y sioe oedd *Tŷ Haf*, darlun o waith Peter Davies. Ar ôl i mi agor yr arddangosfa, cafodd y darlun ei dynnu o'r wal gan guradur yr oriel. Dylai'r weithred hon o sensoriaeth fod wedi derbyn cyhoeddusrwydd eang, gan ysgogi adwaith ffyrnig. Ond, o ganlyniad i lwfrdra a cheidwadaeth y cyfryngau yng Nghymru, cafodd ond ychydig o sylw, a hynny ym mhapurau newyddion y gogledd yn unig. 'Doedd gan neb yr hyder i atgynhyrchu'r darlun, a chollwyd delwedd a oedd ganddi'r potensial, megis *Salem*, i dyfu'n eicon o'i gyfnod – a hefyd y potensial ar gyfer ail-ddehongli ac adleoli ymhen amser.

Drwy'r 1980au a'r 90au, dychwelodd Paul Davies, brawd Peter, at fap Cymru fel prif ffynhonell ar gyfer ei ddelweddaueth wleidyddol. Yn ei ddarluniau a'i gerfluniau, dadgysylltodd Cymru oddi-wrth Loegr. Ailddiffiniodd y wlad fel ynys, heb ffin ddaearyddol, gan ei throi hi ar ei hochr, weithiau, er mwyn dwysáu'r effaith. Roedd buddsoddiad Paul yn y ddelwedd hon yn obsesif: 'Bob dydd rwy'n gwneud map o Gymru', meddai. Byddai Iwan Bala, hefyd, wedi iddo ymuno â'r grŵp wrth ochr y ddau frawd a'r arlunydd Ifor Davies, yn manteisio ar botensial y ddelwedd hon i newid canfyddiad y gynulleidfa, gan gyfeirio'n ôl weithiau at ddefnydd anthropomorffaid Hugh Hughes o'r map.

Serch hynny, dim ond y map a wnaed gan Paul Davies yn y mwd yn ystod Eisteddfod Abergwaun ym 1986 sy' wedi sefyll yn gryf ym meddwl y cyhoedd, a hynny yn fwy fel *aide de memoir* o'r tywydd gwael nac oherwydd symbolaeth wleidyddol y ddelwedd. Un yn unig o ddelweddau Beca sy wedi cyraedd statws gwirioneddol eiconaid, sef y ffotograff o Paul Davies yn dal *Welsh Not* anferth uwch ei ben yn Eisteddfod Wrecsam ym 1977, wrth wynebu'n dawel ymosodiad geiriol yr artist Mario Merz o'r Eidal. *Cofiwch Dryweryn* yn unig sydd wedi treiddio i feddwl y cyhoedd mewn ffordd debyg yn ystod yr hanner ganrif ddiwethaf. Yn eironig, mae enwogrwydd y ddwy ddelwedd yn ganlyniad i fethiant ymdrechion undebwyr i'w nacáu. Yn Wrecsam, bwriad y sefydliad celfyddydol oedd hybu gwaith artistiaid o Llundain fel model i ni yng Nghymru. Mae arwyddocâd *Cofiwch Dryweryn* yn cryfhau bob tro y mae'r iconoclastiaid yn ceisio ei ddymchwel.

Daeth darlun *Tŷ Haf* yn ôl i'r amlwg mewn arddangosfa yn Aberyswyth yn 2018. Ond, cafodd ymdrechion yr arlunydd i ailwampio'r ddelwedd ar gyfer cyfnod newydd eu rhwystro unwaith yn rhagor gan y sefydliad y flwyddyn ganlynol. Cafodd cais Peter i Eisteddfod Llanwrst i greu gwaith celf ryngweithiol, a fyddai wedi gofyn i ymwelwyr hunaniaethu'u hunain gyda'r ddelwedd, ei wrthod. Cyflwynodd fodel o'r cysyniad – ffotograff o'r bachgen bach, Benjamin, yn cydio yn y darlun. Gwrthodwyd hefyd gynnig arall am drawsffurfiad gwleidyddol o'r arddangosfa gonfensiynol drwy gydweithrediad arlunwyr, beirdd, a cherddorion.

Ers i *Dŷ Haf* gael ei sensro, 35 o flynyddoedd yn ôl, mae'r cyfryngau cymdeithasol wedi trawsnewid y gofod cyhoeddus, gan greu ffyrdd weledol newydd i gynnig sialens i geidwadaeth barhaus ein sefydliad.

Drwy ganiatâd yr arlunydd, dyma'r darlun ar gael i bawb i'w ddefnyddio fel symbol o benderfyniad i ysgogi newid gwleidyddol. Fe gewch lawr-lwytho'r sgan, argraffu'r ddelwedd a chysylltu'ch hunan gyda hi'n uniongyrchol, fel Benjamin, a'i phostio hi. Neu, mae croeso i chi ail-ddehongli'r ddelwedd mewn unrhyw ffordd arall y dymunech ei wneud.

Gwelir y poster yng nghanol y cylchgrawn. Tynnwch oddi yno a'i ddefnyddio fel y mynnoch... yn y parlwr ffyrnt?



Monsanto



Peter Davies, Benjamin, 2019





PETER DAVIES
Tŷ HAF
CYFRWNG CYMYSG, 1984

Lock-in Creadigol Felindre Awst 2019

2



Ar Nos Wener heulog yng nghanol mis Awst crëwyd rhywbeth rhyfedd ac arbennig. Lock-in creadigol cyntaf Y Stamp. Daeth 2 o olygyddion y Stamp, ac 8 o artistiaid o bob rhan o Gymru ynghyd mewn neuadd bentref fach ar gyrion Abertawe, gyda'r bwriad o greu celf ar y cyd., heb unrhyw syniad i ba gyfeiriad y byddai'r gwaith yn mynd. 24 awr hudolus. Daeth artistiaid, actorion, llenorion a cherddorion at ei gilydd i greu gwaith newydd dros nos yn y neuadd, gyda'r bwriad o ddangos y gwaith i'r cyhoedd y diwrnod wedyn fel rhan o lansiad rhifyn 8 Y Stamp. Diolch i bawb wnaeth gymryd rhan a chreu gwaith arbennig mas o ddim: Manon Dafydd, Steffan Dafydd, Lois Elenid, Dyfan Lewis, Rhianna Loren, Ceri Rhys Matthews, Cain Muse a Trystan ap Owen.





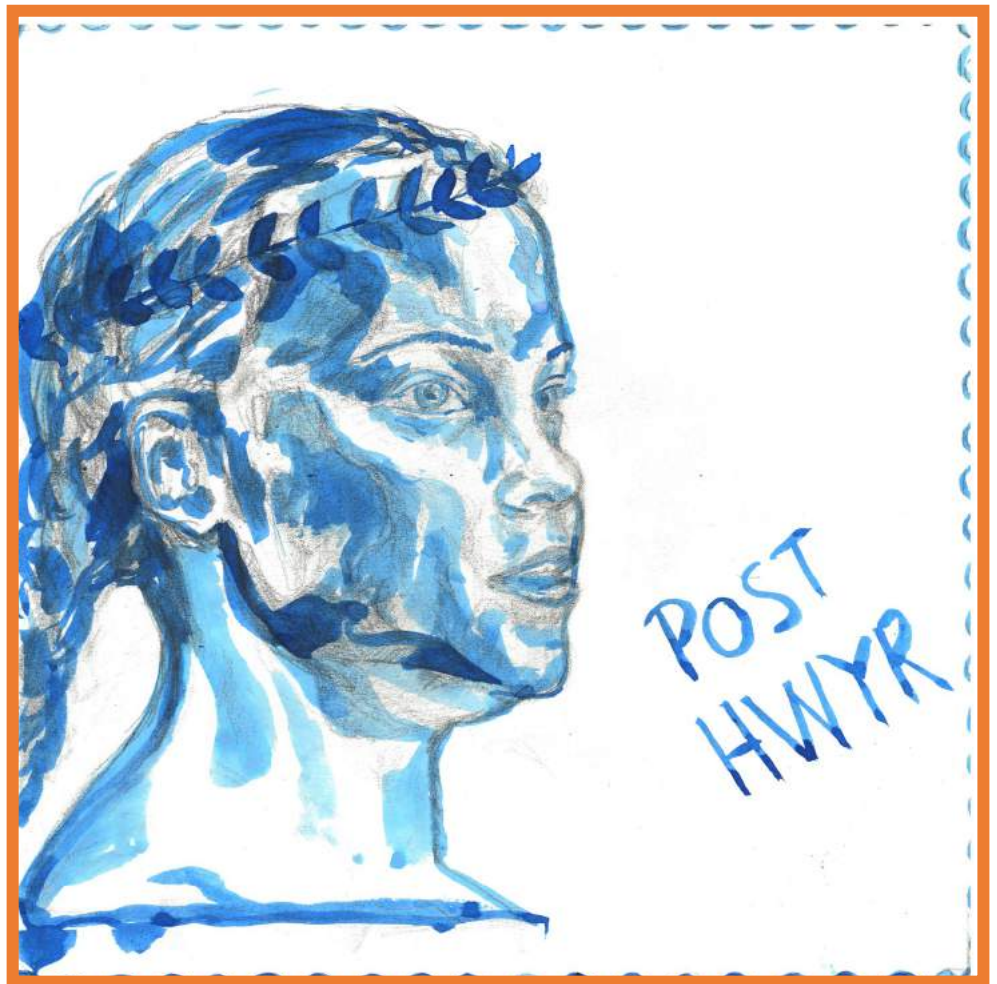
Profiad Manon Dafydd:

Dwi'n cyrraedd Felindre wedi teithio i lawr o'r Gogledd ar b'nawn poeth ddiwedd Awst. Ma'r criw yn cyfarfod ac yn ista i wrando'n astud ar sgwrs un o drigolion enwog yr ardal, Meirion Evans. Dani'n cerdded wedyn draw at yr ysgol gynradd, sydd erbyn hyn wedi'i chau, ac yna am un i'r dafarn, sydd, yn dda o beth, reit fywiog. Heibio'r capel a'r hen felin ac yn ôl a ni i'r neuadd i dreulio'r nos. // Dani'n ôl a mlaen i'r gegin yn gneud paneidia a helpu'n hunan i snacs o bob math. Mae pawb i weld yn gwingo rhwng bod yn llawn syniadau un funud a theimlo'n hollol flinedig, chydig bach yn *delirious* funud nesa. Dani'n closio dros y ffaith ein bod ni i gyd yma efo riw angerdd i greu, i gofnodi profiad ac amser. Dani'n deffro ar ôl riw bedair awr o gwsge i haul braf unwaith eto. Dwi'n mynd ar ben fy hun i lawr at yr afon fechan sy' yng ngwaelod y cae. Dwi'n gwranddo ar y dŵr a siffrwd ysgafn y coed ac yn mwynhau'r gwres ar fy nghefn wrth blygu i dynnu llunia o'r gwellt hir, sych sydd ar lan yr afon. Am le braf. Lle tawel, bychan, diogel, sydd â theimlad cynnes o gymuned. Er nad ydw i wedi bod yma fwy na 24 awr, mae gen i hoffter o Felindre. Ella mod i'n ca'l fy atgoffa o'm mhentyndod yn fy nghymuned i yn Y Felinheli, lle bûm yn aros ar ddeffro drwy'r nos yn y capel riw dro, a lle roedd cymeriadau cyfarwydd a'r un hen lestri a photeli o oren jiws yn y gegin fach yn y cefn. // Dwi'n cael fy ysbrydoli gan yr hen hen ffordd o fyw lle fasa'r felin wedi bod yn ganolog. Dwi'n cael fy ysbrydoli gan yr ysgol a'r neuadd a'u hanesion mwy diweddar. Dwi hefyd yn cael fy ysbrydoli o'r cyfnod hwn, heddiw, lle mae criw o bobl yn profi lle am y tro cynta ac yn creu atgofion eu hunan - trwy gelf, cerddoriaeth, barddoniaeth, drama a phopeth sy'n llenwi'r bylchau rhyngddynt.

Manon Dafydd



AILDDYCHMYGU'R STAMP
Aur Bleddyn



Ym mhob rhifyn o'r Stamp, rydym yn gofyn i artist aildychmygu ein logo. **Aur Bleddyn** yw'r ail artist i ymgymryd â'r her honno. **mae croeso mawr i chi dorri hwn allan a'i sticio fo ble y mynnoch. Ambell awgrym golygyddol: Teyrnwialen yr Archdderwydd, eich safle bws lleol, sbectol nain.*

"Darlun o Greta Thunberg yn gwisgo coron o natur gyda'r stamp post hwyr —rydym yn hwyr yn sylwi ar y broblem o newid hinsawdd."

G W A H O D D I A D

Cyhoeddiadau'r Stamp a Palas Print yn cyflwyno

Manon Awst a Rhys Iorwerth
yn trafod

carthen denau

sef pamffled Rhys Iorwerth o gerddi'n ymateb i weithiau'r Lle Celf yn Eisteddfod Sir Conwy 2019.

Siop Lyfrau Palas Print
Stryd y Plas, Caernarfon

Pnawn Sadwrn 14.12.19, 15:00

awen
meirion cyf

llyfrau
disgiau
cardiau
crysau 'cowbois'
cyflenwyr ysgolion
a llyfrgelloedd
gwasanaeth
post byd-eang

01678
520658

siop@awenmeirion.cymru
25 Stryd Fawr, Y Bala



Canolfan Ysgrifennu Tŷ Newydd

Ysgrifennu i Blant a Phobl Ifanc gydag **Angharad Tomos**
Dydd Sadwrn 22 Chwefror, 11.00 am – 4.30 pm

Ysgrifennu Monolog gydag **Aled Jones Williams**
Dydd Sadwrn 7 Mawrth, 11.00 am – 4.30 pm

Cynganeddu i Leisiau Newydd gyda **Mererid Hopwood** a **Karen Owen**
Dydd Sadwrn 4 Ebrill, 11.00 am – 4.30 pm

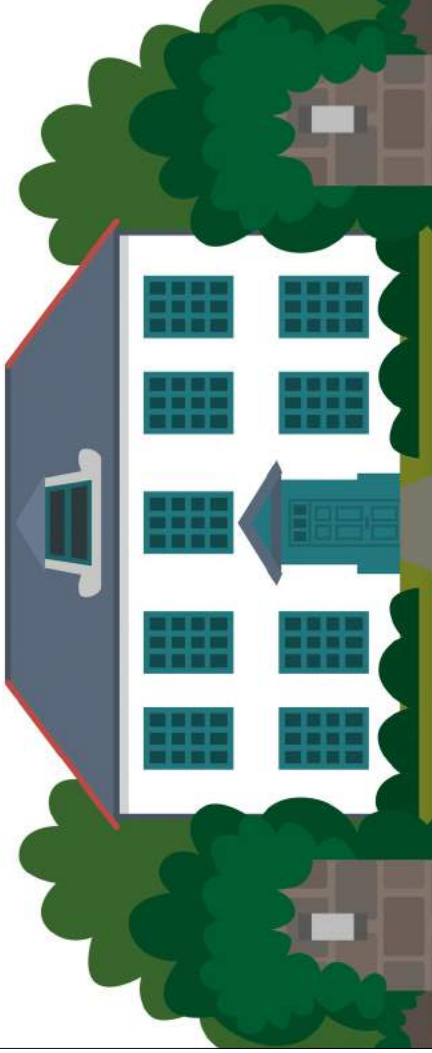
Ysgrifennu am fwyd a bywyd gwyllt gyda **Siân Melangell Dafydd**
Dydd Sadwrn 18 Ebrill, 11.00 am – 5.30 pm

Ffuglen Ffantasi a Gwyddonias gydag **Ifan Morgan Jones**
Dydd Sadwrn 2 Mai, 11.00 am – 4.30 pm

Cwrs Cynganeddu Preswyl gyda **Mererid Hopwood** ac **Aneirin Karadog**
Dydd Sadwrn 20 – Dydd Mercher 24 Mehefin

Am ragor o wybodaeth, ac i archebu eich lle, ewch i:
www.tynewydd.cymru

01766 522 811 / tynewydd@llynyddiaethcymru.org



Ysgrifau a cherddi
newydd gan 10 o
lenorion a
lluniau gwych
Richard Outram



Clawr caled
£14.40



GWASG CARREG GWALCH

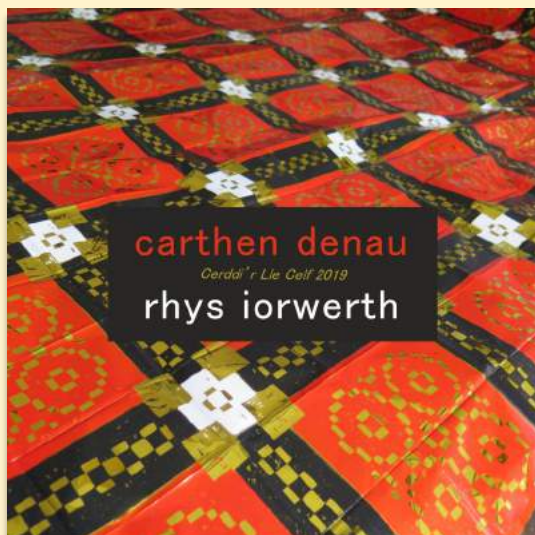


Ffôn: 01492 642031 • www.carreg-gwalch.cymru

Byd o lyfrau Cymraeg
ar gael mewn siopau llyfrau ac ar-lein.



Y CATALOG CYHOEDDI ANNIBYNNOL



Dyma flas ar rai o gyfrolau diweddaraf ein gwasg annibynnol, CYHOEDDIADAU'R STAMP ...

Carthen Denau: Cerddi'r Lle Celf 2019 - Rhys Iorwerth Ffrwyth llafur prosiect blynyddol gan Y Lle Celf sy'n comisiynu bardd i ymateb i weithiau'r arddangosfa yn yr Eisteddfod Genedlaethol. £5.00

Bedwen ar y lloer - Morgan Owen Ail gasgliad, a chyfrol gyntaf Morgan Owen o gerddi, yn dilyn cyhoeddi ei bamffled, *moroedd/dŵr*, yn gynharach eleni. £7.00

Hen Bapur Newydd - Llinos Anwyl Casgliad o gollages craff, wedi'i creu o doriadau papur newydd. Ceir yma bamffled perffaith ar gyfer unrhyw ferch neu fachgen ieuanc eu hysbryd sy'n hoffi estheteg ffeministaidd felys + cyfeiriadaeth ddiwylliannol hallt. £5.00

HEFYD: *Adra* - Llŷr Titus (£4.00) / *dim eto* - gol. Esyllt Lewis (£3.00) / *moroedd/dŵr* - Morgan Owen (£5.00) / *Mudo* - Cris Dafis (£3.00)

ystamp.cymru/llyfrau





25 | 12 | 19

@dyfanlewis

ADOLYGIAD – CELF

Cymru yn Fenis:

'Undo Things Done' Sean Edwards

Arddangosfa gelf weledol gyfoes ydi Biennale Fenis (Biennale di Venezia) a elwir felly oherwydd ei bod yn cael ei chynnal bob dwy flynedd (dyma'r biennale gwreiddiol y mae eraill yn y byd wedi'i fodelu arno.) A deud y gwir, er mwyn i chi gael syniad mymryn yn well o'r wyl... ma' rhai yn ei alw yn 'The Glastonbury of Art' ac eraill 'The Eisteddfod of Art'. Ar y cyfan nid yw'n adnabyddus iawn yng Nghymru i'r rhai nad ydynt ym ymddiddori yn y celfyddydau gweledol, ond mae gan Gymru Bafliwn Cenedlaethol yno, yn ogystal ac enw da ymysg y gwledydd eraill am safon uchel ein harddangosfa bob blwyddyn. Mae'r Biennale wedi llwyddo dro ar ôl tro i roi Cymru ar y map yn rhyngwladol. Ma'n debyg nad yw 'leni yn eithriad. // Wedi'i gomisiynu gan Gyngor Celfyddydau Cymru, wedi'i arwain gan sefydliad arweiniol Tŷ Pawb yn Wrecsam a'i guradu gan Marie-Anne McQuay (Pennaeth Rhaglenni Bluecoat, Lerpwl), mae cyflwyniad Sean Edwards, artist o Dde Cymru, 'Undo Things Done' yn nodi'r gfed cyflwyniad gan Gymru yn 58fed Biennale Fenis. Bydd rhai ohona' chi'n adnabod Sean Edwards fel cyn-dderbyniwr Gwobr Cymru Creadigol, neu fel yr artist a enillodd y Fedal Aur yn yr Eisteddfod Genedlaethol yn 2014.

O dan do addurnedig hen eglwys faróc yn Fenis mae arddangosfa Edwards yn cynnwys cerflunwaith, ffilm, printiau, cwiltiau a drama radio. Mae gwaith Sean Edwards yn dangos agwedd gerfluniol tuag at y 'bob dydd'. Yn aml ma' darnau o'i waith yn dechrau gydag elfennau sy'n ymddangos yn anghysylltiedig ond sy'n cael eu clymu gan gysylltiadau hunangofiannol a diwylliannol. Ymholiad barddonol i le ydi'r gwaith diweddaraf 'ma, yn ogystal ac archwiliad i wleidyddiaeth a dosbarth, mae'n dwyn i gof ffordd o fyw sy'n gyfarwydd i lawer – sef tynnu dau ben linyr ynghyd, yn benodol i Edwards ei brofiad o gael ei fagu mewn stâd cyngor yng Nghaerdydd yn yr 80au. // Yr un yw'r lleoliad â'r gofod y mae Cymru yn Fenis wedi'i defnyddio am y pedair blynedd diwethaf ac mae'n amlwg i mi fod Edwards wedi ystyried y lleoliad tra'n creu'r gwaith. Ac er ar yr ymddangosiad cyntaf, mae'r eglwys Fenisaidd (arferai adeilad yr eglwys fod yn leiandy a bellach mae'n gartref i ysgol) yn taro rhywun fel lleoliad anghydweiddol o ystyried themâu gwaith Edwards, serch hyn cafodd yr artist ei fagu yn Gatholig ac mae'r canghennau rhyfedd hyn o sefydliadau'r eglwys ac addysg yn rhan fawr o'i waith. Mae Edwards hyd yn oed wedi gadael posteri a ddaw o'r ysgol sydd ynghlwm â'r adeilad i fyny ar wal yr arddangosfa yn fwriadol. // Un o fy hoff ddarnau oedd y poster 'Free School Dinners' a hynny am ei fod mor syml ond rywsut yn cythruddo ryw hiraeth ac hefyd anesmwythdra ynof i. I ddechra' teimlais efallai bod arddangosfa Edwards fymryn yn ddiffas o gymharu ag ambell arddangosfa fawreddog a dros ben llestri arall yn y Biennale, ond ar yr ail edrychiad mi oeddwn i wir yn gallu gwerthfawrogi sut oedd yr artist wedi llwyddo i gadw ymdeimlad o agosatrwydd yn y manylion bach mewn gwrthgyferbyniad i strafagansa rhai pafilynnau eraill. Er enghraifft cwiltiau traddodiadol lliwgar a wnaed yn gywrain yn dilyn preswyliaid Edwards yn Sain Ffagan. //

Mae'r sioe hon wedi bod yn ymdrech gydweithredol i raddau helaeth. Perfformir drama radio, 'Refrain', gan fam yr artist o'i chartref cyngor yng Nghaerdydd a drosglwyddir i Fenis yn fyw bob dydd am 2 yp, mewn cydweithrediad hefo National Theatre Wales. Dyma fy hoff ran o'r arddangosfa yn sicr. Mae'r gwaith yn dod ynfyw drwy'r arddangosiad berfformiadol yma ac yn cyfoethogi'r gosodiad ac yn creu uchafbwynt i'r delweddau hunangofiannol. // Mae mymryn o bob dim i bawb yn 'Undo Things Done' ac o gysidro maint Cymru a'r gwahaniaeth yng nghyllido'r wlad o gymharu â gwledydd mwy sylweddol mae'r arddangosfa 'ma wir yn hynod lwyddiannus. // Mae'r gwaith yn ddiymffrost, yn hawdd i uniaethu gyda ac yn ddistaw bach yn pryfocio teimlad emosiynol yn dawel tu fewn. Yn ogystal, dwi'n falch bo' artistiaid fel Edwards yn arwain y ffordd ac yn helpu artistiaid ifanc i sylweddoli y gallwch fod wedi'ch lleoli yng Nghymru, a dal i wneud gwaith ar lefel ryngwladol.



Lluniau: Esyllt Lewis





Frances Driscoll—Yr Alban

acqua / uisge

[akkwa / ooshga] – nodiadau ac arsylwadau o'r lagŵn

Caiff taflen felen, fawr, lachar ei gosod yn fy llaw wrth i mi gerdded ar hyd Via le Guiseppe Garibaldi: THE SURVIVAL OF VENICE IS DEPENDENT ON ITS LAGOON SYSTEM BUT THIS IS BEING SERIOUSLY ERODED BY SHIP TRAFFIC.^{*} Rwy'n edrych i fyny a gweld y lagŵn gerllaw – goleuni'r haul yn dawnsio ar hyd ei arwyneb sy'n tonni. Y lagŵn hwn yn llythrennol ac yn ffigurol, yw sylfaen Fenis.

Y mae dŵr wrth wraidd sawl mater sifig yn y ddinas: mae erydiad adeiladau o ganlyniad i lefel y môr yn codi a llifogydd eithafol yn dod yn fwyfwy amlwg. Y mae'r waliau'n ymdoddi a chaiff sylfeini eu sgwrio – dyma Fenis y ddinas sy'n suddo, y mae'r ffaith hon, ysywaeth yn wybyddus i bawb. Mae llongau enfawr - y *cruiseships* drwg-enwog yn symbol o gynnen amlwg ymysg Fenisiaid lleol sy'n arwain yr ymgyrch *NO GRANDI NAVI* (neu *DIM LLONGAU MAWR*). Does dim dianc rhag y dŵr yma – gellir cyrraedd y camlesi neu arosfannau'r Vaparetto ymhen ychydig funudau o'r rhan helaeth o'r ddinas. Rydych chi'n gweld y dŵr yn adlewyrchu ar ochrau adeiladau wrth i chi gerdded ar bontydd dros gamlesi. Mae'n hypnotig. Rydych chi'n clywed y dŵr yn anwesu cychod unig neu'n rhwygo yn sgil llong plaser anferthol.

Mae'n barhaus. Dŵr yw gwaed a gwythiennau Fenis. Mae'n rheoli bywyd y ddinas.

Arhosais yn Fenis am fis. Trwy gydol mis Mehefin bues i'n byw yn sestiere San Polo, wedi fy newis fel rhan o dîm Datblygiad Proffesiynol Scotland+Venice i weithio fel goruchwyliwr ar gyfer dangosiad Yr Alban yn y Biennale. Adeilad a oedd yn arfer bod yn iard gychod oedd pafliwn Scotland+Venice ei hun – gyda'r

adeilad yn fframio golygfeydd o gornel brysur o'r ddinas, ardal breswyl. Wele gychod sy'n ffinio gyda'r gamlas yn dowcio'n segur tra bod cychod eraill yn corddi'r arwyneb gwydraid, tonnog. Wastad, mae dŵr ymhobman, ac o'r fan hon, gallwch wyllo'r ddinas yn bodoli y tu hwnt i'r celf, yn llyncu dŵr mewn ffurfiau segur.

Rwy'n fyfyrwr – bron a bod hanner ffordd trwy fy ngradd israddedig mewn Hanes Celf a Chelf Gain yng Ngholeg Celf Caeredin. Cyn dod i Fenis roeddwn i'n ddigon naif i feddwl bod yr hyn yr oeddwn eisoes wedi dysgu am hanes celf yn golygu fy mod yn llwyr werthfawrogi arwyddocâd Fenis fel dinas gelfyddydol a chanolbwynt diwylliannol, ynghyd â phwysigrwydd pensaernïol ei hadeiladau. Ond mae bod yma'n mynd yn groes i fy nisgwyladau ac, er gwaethaf torfeydd o ymwelwyr, mae bod yma'n brofiad hynod mewnsyllgar a theimladwy. Mae Fenis yn ymddangos yn solet a mawreddog ond hefyd yn breifat ac etheraidd. Fel dim byd y gallwn fod wedi paratoi fy hun ar ei gyfer.

Mae fy ngwaith celf personol wedi ei wreiddio mewn braslunio ac

mae gen i ddi-ddordeb penodol mewn gwaith argraffu, collage, paentio, ynghyd â dawns a thestun ysgrifenedig. Rwy'n mynd i'r afael â deunyddiau gwahanol drwy ystyried elfennau corfforol, proses, ffenomen a pherfformiad. Mae creu cofnod o fy amser yma a'r holl bethau anghyffredin yr wyf yn eu profi, (obsesiwn gyda golch yn hongian o leiniau dillad a'r dŵr) i'r arddangosfeydd celf eithriadol (yn benodol casgliad Peggy Guggenheim) weithiau'n teimlo'n ddibwynt. Rwy'n ysgrifennu llawer, yn darlunio'n aml ac yn tynnu lluniau hefyd. Rwy'n canfod mai'r modd mwyaf cyfoethog o brofi sylwedd yr hyn y gall Fenis ei gynnig yw sgwrsio gyda goruchwyliwr eraill – o'r Alban, Cymru, Iwerddon ac mor bell i ffwrdd â Seland Newydd a De Corea. Mae amsugno'r holl gelf sydd gan Fenis i'w gynnig yn ystod y 58fed Biennale Celf fel ceisio llusgo trwy'r lagwn tywyll: dyma bwell eang, sy'n ymddangos yn ddi-ddiwedd, y gellir ei brofi ar ei orau wrth beidio ymwrthod. Wrth edrych yn ôl, rwy'n sylweddoli bod fy hoff weithiau celf ac arddangosfeydd yn ymwneud â dŵr - nid yw hyn ac ni ddylai hyn fod yn sioc

am
fy



**Ymgyrch ymwybyddiaeth gan We are here Venice / weareherevenice.org / Argraffwyd ym mis Mai 2019 ar gyfer y prosiect "Supermercato" a guradwyd gan Microclima yn y Serra dei Giardini, a oedd yn cyd-redeg gyda'r 58^{fed} Biennale Celf yn Fenis.*

mod yn defnyddio dŵr i'm cyfeirio o amgylch Fenis, yn gorfforol ac yn drosiadol, trwy gydol fy nghyfnod yno. Efallai bod Fenis yn ysgogi archwiliad anymwybodol a phwrpasol o ddŵr; roedd yn ymddangos yn aml mewn ffilmiau, gosodiadau ac fel cysyniad mewn sawl arddangosfa a phafiliwn. Roedd y pafiliwn a enillodd y Llew Aur, 'Sun & Sea (marina)' gan Lithwania yn cynnwys perfformiad opera a leolwyd ar draeth artiffisial - bron eich bod yn gallu blasu'r dŵr wrth i chi wyllo a gwrando. Roedd cymryd rhan yn un o'r perfformiadau hyn fel cael eich hamgylchynu mewn cacoffoni swreal o leisiau dyfrllyd.

Ymddengys fod sawl peth wedi cyd-daro'n berffaith; digwyddodd darfu. Roedd arddangosfa yn edrych yn ôl ar yrfa fy hoff baentiwr yn y byd Helen Frankenthaler yn cael ei ddangos, cyn hynny nid oeddwn wedi gweld braidd dim o'i gwiath yn y cnawd. Roedd ei sioe *Pittura/Panorama* yn y Museo di Palazzo Grimani yn ddim llai nag ysgubol - caiff cynfasau Frankenthaler eu socian a'u staenio gyda phaent wedi ei deneuo â dŵr, gan lwyddo i greu cydadweithiau lliwgar ar raddfa drawiadol. Mae'r SBLASH yn Italian Beach (1960) yn gyfoethog ac organig a chorfforol.

Byddaf yn cysylltu Fenis gyda theimlad o hapusrwydd penrhydd. Yn Fenis, hyd yn oed gyda'r Biennale a'r holl gelf 'arall' oedd yno, yr unig beth oedd fel petai'n cyfri oedd dŵr.



ADOLYGIAD – LLWYFAN

Y Cylch Sialc Theatr Genedlaethol Cymru

Os yw ein dau gwmi theatr cenedlaethol fel petaen nhw wedi eu carcharu'n barhaol ers eu sefydlu ddegawd yn ôl rhwng y cant-a-mil o swyddogaethau gwahanol y mae cynulleidfaoedd a gwneuthurwyr Cymru yn disgwyl iddynt eu cyflawni, cynigiodd yr Hydref hwn foment brin o ryddhad. Gwelsom y ddau gwmi'n ystwytho'u cyhyrau gyda dau gynhyrchiad poblyddol a gafodd eu derbyn, ar y cyfan, yn anghymleth bositif. Derbyniodd *On Bear Ridge*, crowdpleaser tywyll a barddonol National Theatre Wales (gyda'r Royal Court) yn ymdrin â cholled a galar iaith a hunani-aeth, adolygiadau serenog a chynulleidfaoedd llawn yn y Sherman wedi cyfnod cythryblus ym mhroffil cyhoeddus y cwmni. Ac ar fwy neu lai yr un pryd,

cyrhaeddodd un o gynhyrchiadau mwyaf uchelgeisiol Theatr Genedlaethol Cymru ers tro. Dyma addasiad gan y Prifardd Mererid Hopwood o ddrama olaf arobryn un o gewri deallusol yr zofed ganrif, Bertolt Brecht; cast o wynebau cyfarwydd; taith i theatrau ymhob cornel o'r wlad; a sgôr o gerddoriaeth wreiddiol byw gan Gwenno. Byddai'n anodd saernio cynhyrchiad sy'n ceisio plesio pob math o wylwr theatr yng Nghymru heddiw gymaint ag y gwna *Y Cylch Sialc*.

Ond eto, wrth wyllo a phendroni dros gynhyrchiad Sarah Bickerton, sy'n dilyn morwyn (Rebecca Hayes, sy'n cario'r cynhyrchiad â chynhesrwydd edmygadwy) sy'n rhedeg i ffwrdd o blasdy gyda un o blant y teulu hunanol, methais ddianc rhag yr ymdeimlad cryf bod *Y Cylch Sialc* yn gyfle wedi ei golli rhywsut. Mae'n ddarn a ddiffinir gan gyferbyniadau anodd. *Blockbuster* theatrig Cymraeg y flwyddyn ar ffurf dameg Brechtaidd; darn ensemble mawr â phrif llinyn plot hynod dyner a sensitif; comedi tanllyd, blodeuog, ymfflamychol sy'n cynnwys trais a tlodi a gormes o sawl

math. Serch fy nheimladau cymysg am lwyddiant y cynhyrchiad gorffenedig, byddai'n siom fawr pe na chai'r darn o waith gorlawn ac uchelgeisiol hwn ymdriniaeth feirniadol go-iawn y tu hwnt i'r trydariadau poléit ry'n ni'n dda iawn am eu cyfansoddi ym myd theatr.

Felly: Gwenno. Os yw ei chaneuon yn le amlwg i gychwyn, mae rheswm da dros hynny. Byddai'n anodd gorbwysleisio jyst pa mor dda yw'r caneuon hyn, mor gryf â deunydd ei halbym ddiweddaraf heb os: yn ystod interliwidiâu cerddorol Gwenno mae'r cynhyrchiad yn hedfan. Ac mae rôl y gantores yn llawer mwy na rôl storiwr neu drac sain yn unig; hi sy'n cario'r baich o lywio'r holl droeon yn naratif a steil y darn. Ei *aura* unigryw sy'n gyrru amgylchfyd y gofod am y bron i ddwy-awr-a-hanner y mae'r cynhyrchiad yn para. Roeddwn i wedi disgwyl mwynhau ei phresenoldeb yn y sioe; doeddwn i ddim yn disgwyl gadael y theatr yn meddwl mai Arkadi Tcheidse ydy'r rhan y cafodd yr artist aml-dalentog ei geni i'w chwarae. **(parhad trosodd)**
(parhad o'r dudalen flaenorol)

Gan ddilyn ei pherfformiad torcalonnu yn *Y Brain/Kargalar* eleni fel un hanner o bersonoliaeth aml-ieithog ac aml-genedl y dramodydd Meltem Arıkan, mae Pınar Öğün yn meddiannu pob eiliad o'i hamser ar lwyfan eang *Y Cylch Sialc* mewn llond-llaw o rannau gwahanol. Yn enwedig yn ei dehongliad gwyllt, rhydd, gwirioneddol ddoniol o Natella Abashwili, dynes sydd wedi ei loboto-meiddio gan gyfoeth hawdd – alla' i ddim cofio cael fy swyno gan berfformiad llwyfan Cymraeg yn y fath fodd. Tra bod y ddwy berfformwraig yma'n gwneud eu stwff, mae *Y Cylch Sialc* yn gynhyrchiad heb ei ail.

Daw moment gofiadwy pan cana Gwenno un o linellau enwoca'r sioe mewn unrhyw iaith: "Yn y dyddiau mwyaf gwaedlyd, mae pobol dda yn byw." Ond mae'r ennyd ysgytwol hon yn amlygu hefyd cyn lleied y mae'r cynhyrchiad yn barod i ymdrin â sail gwleidyddol-foesol y darn. Mae gan destun Brecht ôl-hanes lliwgar o gael ei addasu i ffitio cyd-destunau amrywiol sy'n taro goleuni newydd ar themau'r ddrama o gyfiawnder a charedigrwydd dieithriaidd. Mae testun Brecht ei hun, a

gafodd ei sgwennu yn fuan ar ôl yr Ail Ryfel Byd i'w gosod mewn unrhyw wlad yn yr Undeb Sofietaidd, yn addasiad o hen hen stori o Tseina. Yma, does dim ymdriniaeth drwyadl o'r hanesion hyn nac unrhyw un arall, na gyda'n moment bresennol, er gwaetha'r cyfeiriadau na ellir mo'u hosgoi sydd eisoes yn y testun. Ac mae'r ansicrwydd hwn – amharodrwydd digon dealladwy i roi gweledigaeth wreiddiol i'r testun ar ben popeth arall y mae'r cynhyrchiad yn trio gwneud - i'w weld yn steil y cynhyrchiad hefyd, sy'n siglo'n ansicr rhwng arddulliau ffars, *thriller* rhyfel-dosbarth a stori-garu felodramataidd. Er gwaetha presenoldeb arallfydol Gwenno a chast sy'n gwbl ymroddedig, prin yw'r teimlad wrth wyllo'r *Cylch Sialc* o fod yn unrhyw le heblaw am awditoriwm theatr yng Nghymru yn 2019.

Er bod addasiad Mererid Hopwood yn llawn ieithwedd dlws ac yn sicr yn deilwng o'n syniadau o arddull Brecht, mae gyriad moesol, blin, cymhleth y darn yn mynd ar goll rywsut ynghanol blerwch cynhyrchiad sy'n ceisio bod yn bopeth i bawb. Dwi ddim yn defnyddio 'blerwch' mewn ffordd negyddol,

yn union; dwi'n meddwl ar y cyfan bod y ddrama ar ei chryfaf yn ei moments mwyaf rhydd a phantomeimaid. Ond wrth i ni gyrraedd *climax* enwog y ddrama - gornest foesol abswrdd yng nghylch sialc y teitl - mae unrhyw ymdeimlad fod rhywbeth mawr yn y fantol wedi hen ddiplannu.

Mae diffyg egni, hyder a phwrpas i'w deimlo'n gryf yn y cynhyrchiad, er gwaetha' ymdrechion amlwg (o bosib rhy amlwg) yr holl gast a thîm creadigol. Yn sicr, serch hynny, bydd *Y Cylch Sialc* yn aros yn y cof; mae'r moments o drydan yn fwy na digon i wneud y penodau llai byw yn wylidwy o leiaf. Bydd yr hwyl y cefais yn gwylio Gwenno a Pınar Öğün, dwy o berfformwyr mwyaf carismatig y celfyddydau Cymreig heddiw, yn meddiannu'r gofod, yn aros gyda fi mewn i'r 2020au ac ymhell y tu hwnt i hynny. Mae i'w perfformiadau *fywyd* - ymdeimlad o antur, dirgel, dychymyg - dylai fod gweddill y cynhyrchiad wedi trio'n galetach i'w efelychu.

COFNOD BIENNALE CELF FENIS

Hope Wilson-Seland Newydd



Ar ôl Fenis

Dwi'n bwyta mwy o olives; yfed llai o goffi sydyn.

- Hope Wilson

Yn fy swydd fel goruchwyliwr Seland Newydd yn ystod cyfnod Vernissage y Biennale, cefais y fraint o ddysgu rhythmau *Post hoc*, arddangosfa Dane Mitchell ar gyfer Biennale Rhyngwladol Fenis rhif 58.

Roedd *Post hoc* yn brosiect gwasgareddig a oedd yn cael ei drawsyrro o'r bogail yn y Palazzina i bedwar safle o gwmpas Fenis. Un o fy mhrif gyfrifoldebau oedd gwirio'r cell-dyrrau oedd ar ffurf coed mewn gosodweithiau oddi ar y brif safle a mynd ar y vaporetto o arhosfan i arhosfan — Giardini i San Marta i Ospedale i Bacini.

Mae rhan fwyaf o fy atgofion o Fenis wedi'u diffinio drwy lens y bererindod wythnosol hon i edrych ar y cell-dyrrau hynoedd ar ffurf coed artiffisial, oddi ar y brif safle. Mae pob coeden fel petai'n meddiannu'r safle

p'un a ydyw'n rhan o wyrddni'r cwrt yn yr ysbyty, mewn cae wrth Bacini, neu mewn llwyn o binwydd go iawn yn St Elena. Hyd yn oed nawr, bedwar mis yn ddiweddarach, rwy'n dal i ryfeddu at y fraint o fod wedi treulio gymaint o amser yn ymgyfarwyddo â Fenis — ar droed ac ar y vaporetto.

I orffen fy antur wythnosol, byddwn i wastad yn ymlwybro'n ôl drwy strydoedd Castello at far ar Via Garibaldi i gael spritz a thrafodaeth diweddydd gyda goruchwylwyr o wledydd eraill. Roeddwn i'n ffodus iawn i gael cwrdd â chyn gymaint o bobl anhygoel ac o fod wedi cael y cyfle i weld y celf a'r prosiectau a welais. Dros y chwe wythnos hynny, roedd hi'n teimlo fel rhyw fath o fraint hudolus i allu smalio adnabyddiaeth â'r ffyrdd o fyw yn y ddinas.

Mawr

a Cherddi Eraill

Dyfan Lewis



Bach yw Mawr. Deg cerdd, wyth darlun cain gan Esyllt Lewis. Nid o stabal y Stamp, ond yn yr un ysbryd, rhan o'r un symudiad. Gwnaeth 'Nebo' argraff gref ar y darlenniad cyntaf.

Dyma hi yn ei chrynswth:

Beth sydd i'w ddweud am Nebo heblaw sŵn y peswch a'r tarth, Y Gair a'r gwrando, Anadliadau'r praidd, Yr iaith?

Sut mae deall cyfaredd y gerdd haicwaidd, un frawddeg hon? Gorau po leiaf o ymchwil gefndirol a wna'r darlennydd, er na all gau pob gwybodaeth am y bardd a'i gefndir o'i feddwl. Os Nebo, Nebo dychymyg pob darlennydd

unigol. Capel, siŵr o fod, cynefin o hyd i'r iaith. 'Praidd' yw allweddair y gerdd, yn gwasgaru ei gysylltiadau bugeiliol deublyg ar hyd-ddi. A synhwyra rhai ohonom gapel y mynydd-dir, y defaid a'u hanadliadau o'i gwmpas yn y tARTH? Allwn ni beidio â gadael i'r 'peswch' ein hatgoffa am gerdd arall a soniai am 'oedfa wan, /A rhywrai yno'n wlyb bron at y croen'? Er na wneir ymdrech amlwg i danseilio awdurdod 'y Gair' ai awgrymu diffyg ymateb iddo a wna osgo gwestiyngar y gerdd? Ai cyd-ddigwyddiad yw hi mai'r ddalen gyferbyn yw'r unig un wag, ddiddarllun yn y gyfrol? Tystio i egni'r gerdd a wna'r cwestiynau hyn, a gellid ychwanegu atynt. Mae'r mud a'r absennol mewn cerddi eraill. Yn y gerdd olaf, "Hwyl Fawr", bydd 'rhywbeth yn parhau' ar Gelliwastad 'tra bo neb yn byw' yno 'heblaw'r dryw a'r cymylau'. Cael ei adael 'gyda'r gwynt a'r defaid mud' yw hynt y bardd ar ôl i'r barcud ddiflannu yn yr unig soned yn y casgliad.

Cerdd arall sy'n arddangos meistrolaeth ar y gelfyddyd gwta gan awdur stori fer ac ysgrif arobryn Eisteddfod 2018 yw 'Y Weddi'. Trwy gyfuno'n ddeheuig drosiadau ac odlau cynhyrchir perl o gerdd gaboledig, awgrymus sy'n gwahodd darlennydd i

achlysur yr un mor gyffrous ei bosibiliadau â 'Nebo'. Dyma hi'n gyflawn:

Fin nos
Mae Pen-clun yn fur.
Mae'n fraich o amgylch ysgwydd.
Mae'n ddur.

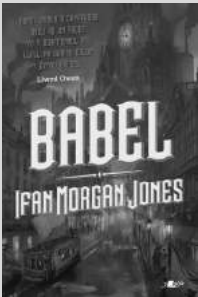
Yno,
Mae'r sêr yn gliriach.
Mae'r nef
Yn agor ei gwên
Heb strach.

Ceir cytbwysedd hyfryd hefyd rhwng cysodiad y gerdd a'r ffrâm betryal liwus o waith Esyllt Lewis a osodir gyferbyn. Ni chanfyddais i'r egni i'r un graddau yn y cerddi mwy cwmpasog, er nad yw'r bardd byth yn peidio â chanu'n ddilyn, hynny'n cynnwys 'Gelliwastad ar Dân' y cynnig mwy 'ansafonol' ei orgraff a'i atalnodi. Os bach Mawr, dwfn ac eang hefyd, blaenbrawf, ni a hyderwn, o yrfa farddol arwyddocaol.

Gwasg Pelydr - £3.00

Babel

Ifan Morgan Jones



Hon yw'r nofel Agerstalwm (Steampunk) Gymraeg gyntaf a dwi'n mawr obeithio y bydd mwy yn dilyn yn fuan. Dyma gam mawr ac roeddwn yn falch eithriadol o weld y nofel yn cyrraedd

wedi hir ddisgwyl amdani. Y peth pwysicaf oll am y nofel hon, a'r ganmoliaeth fwyaf iddi, ydi ei bod hi'n llwyddo i daro rhywun fel gwaith cynhenid Gymreig. Camp fawr yr awdur ydi llwyddo i osod genre mewn cyd-destun a byd sydd wedi codi'n uniongyrchol o hanes a diwylliant Cymru. Nid nofel steampunk sy'n digwydd bod yn Gymraeg ydi Babel ond yn hytrach nofel agerstalwm gynhenid ac mae'r awdur i'w longyfarch yn fawr am hynny.

Mae nodweddion clasurol o'r genre i'w cael rhwng y cloriau: llongau

awyr, mygydau a gogls, ager-beiriannau coglyd ac yn y blaen. Yr ychwanegiadau gwreiddiol at y rhain – yr enwadau gwahanol a oedd wedi eu gwreiddio mewn gwahanol agweddau o ddiwydiant, er enghraifft – aeth a'm bryd. Rheiny, fel y defnydd hyfryd o dafodiaith, oedd yn ychwanegu ffresni a dyfnder i'r nofel. Ar adegau roedd Babel yn taro'n nes at nofel hanesyddol gydag ychwanegiadau nac un agerstalwm a byddai mwy o bwyslais ar yr anghyfarwydd yn hytrach na'r cyfarwydd wedi ychwanegu'n arw ati.

Cefais flas ar antur Sara wrth iddi adrodd ei hanes yn y nofel. Ond er i mi deimlo weithiau fel bod ei chymeriadu fel ysgrifennwr lled ddi-brofiad yn gyfrifol am rai o fannau gwanach y nofel. Ai ymgais i enghreifftio ysgrifennu Sara oedd y troadau hawdd i'w darogan, plotiau mymlol oedd un ai yn methu dwyn ffrwyth neu'n symud yn eu hunfan, a'r areithio diwinyddol a gwleidyddol rhy hir a diflas? Ai Sara yn hytrach na'r awdur oedd yn gyfrifol am y teimlad fod y nofel yn neidio o olygfa i olygfa yn hytrach na dilyn trywydd datblygiad yn fwy naturiol, y diffyg datblygu gyda'r plot ac yna'r brys gwylt i gyrraedd diwedd glo, y diffyg ymateb emosïynol realistig, a'r olygfa

ryw a oedd yn uffernol am amrywiol resymau?

Yn ddi-os mae rhai agweddau, fel y naws felodramatig, naif yn ddewis bwriadol. Os oedd y gweddill yn fwrriadol hefyd, yna mae'n rhaid fod modd cyfleu natur ysgrifennu Sara a naws nofel o'r 1800au i'r darllenwyr heb danseilio'r gwaith a gwneud y darllen yn anos nac y dylai fod.

Efallai mai bwriad tebyg o fod yn driw i brofiad cymeriad neu oes benodol oedd yn gyfrifol am yr agwedd fwyaf broblematic yn y nofel sef yr ymdriniaeth o drais rhywiol. Mae Sara yn dioddef ymosodiadau rhywiol fwy nac unwaith. Nid yw hynny yn ei hun efallai yn broblematic — daw'r anhawster wrth ddarllen ymdriniaeth, neu ddiffyg ymdriniaeth y nofel o'r trais. Does yna ymron ddim dadansoddiad o effaith seicolegol digwyddiadau o'r fath. Gosodir Sara mewn perygl rhywiol at gyfleustra'r plot ac mae digwyddiadau enbyd (a allai, o gael eu trafod yn ddeallus, fod wedi ychwanegu at ddyfnder ei chymeriad) yn pasio heibio fwy neu lai wedi noson dda o gwsg neu wedi iddi feddwl y byddai'n well iddi gallio. **(parhad drosodd)**

(parhad) Mae hi'n anodd gweld sut y medrid cyfiawnhau ymdriniaeth mor ffwrdd-â-hi. Byddai rhai yn dadlau bod y ffaith fod bywyd ynysig Sara, ynghyd â selio'r nofel yn y 1800au lle'r oedd agwedd pobl yn wahanol tuag at drais rhywiol, yn ddigon i esgusodi'r awdur. Eto, tydi o ddim. Tydi'r rhesymeg hon o ran 'agweddau'r oes' ddim yn gweithio yn nghyd-destun gweddill y nofel chwaith. Mae agwedd Sara at rywioldeb Ellis wedi ei ddylanwadu fwy gan ganfyddiad modern yr awdur nac agweddau Cristnogol yr 188au. Pam felly fod yr

ymdriniaeth o drais rywiol ddim i'r un graddau ac yn ymddangos yn ddi-hid?

Mae brychau o'r fath yn rhwystredig gan fod *Babel* yn nofel werth ei darllen ond ei bod yn baglu ei hun bob hyn a hyn. Baglwr arall oedd amlygrwydd y gwallau teipio a chysodi, yn anffodus, er bod rhywun yn teimlo'n bedantig wrth grybwyll y rheiny. Hon yw'r nofel waethaf i mi ei gweld ers sbel o ran blerwch o'r fath ac mae hi'n siomedig fod peth mor hawdd i'w gywiro yn llwyddo i danseilio nofel gyda'r fath botensial. Cyhoeddwyd *Babel* erbyn yr Eisteddfod sy'n darged

traddodiadol i hybu gwerthiant – tybed felly a oedd brys i'w chael o'r wasg at ddyddiad penodol ac mai hynny oedd yn gyfrifol am i gynifer o bethau lithro drwy'r rhwyd?

Os oedd brys yna mae hynny'n beth trist. Ar adegau, er cymaint y mwynhad wrth ddarllen *Babel*, roedd rhywun yn teimlo fel un o'i chymeriadau ar goll yng nghanol y ddinas — yn chwilio am rywbeth oedd ond o'r braidd y tu draw i 'ngafael mewn mwg a niwl.

Y Lolfa - £9.99

Llwyd Lea Glyn

Mae'r drws yn gil-agored. Mae llifryn o ola' yn mentro drwy'r bwlch, a does 'mond angen gwthio'r drws, neu ei gicio gyda gwadn cadarn dy esgid, a fydd golau a gwres yn llifo drwy dy gornel dywyll. Ond, am ryw reswm, tydi dy law ddim yn fodlon cydio'n dynn ar handlen, a mae'r drws yn aros ar gau. Mae dy goridor du yr un mor gyfyng ag erioed. Mae'r pelydr o ola' sy'n sleifio drwy'r crac yn gwanhau, ac mi ddyle ti frysio ar ei ôl, ond rwyd ti'n aros yn dy unfan, fel petai'r wifren sy'n anfon gwreichion o dy ymennydd i weddill dy gorff wedi ffiwsio. Ti'n aros ble'r wyt ti, ar dy gwrcwd yn y gwagle cul rhwng dwy wal, yn disgwyl.

Rhyfedd ydy'r purdan rhwng gadael y Brifysgol a bod yn oedolyn go iawn. Ti 'di teimlo'n hollol gysurus am dair mlynedd, gyda'r dyfodol yn rhyw gwmwl du haniaethol ar y gorwel, rhywbeth i ti ddelio efo fo wedyn. Ond un seremoni yn ddiweddarach, ar ôl i ti ddychwelyd y cap a'r gŵn, ac mae wedyn, heb rybudd, yn troi yn rŵan. Mae cwmwl uwch dy ben, a does dim cap nac ymbarél nac unrhyw loches i dy gysgodi rhag y glaw. Mae'r drws tu ôl i ti wedi cau'n glep, a ti'n styc yn pendroni os yr wyt ti fod i dynnu neu wthio'r drws sydd o dy flaen. Pa bynnag ffordd ti'n dewis, dyna'r dewis anghywir.

Rŵan 'di'r amser i atodi *disclaimer* – dwi'n gwbod bo' fi'n ffodus i allu mynd i'r Brifysgol yn y lle cynta', ac yn y blaen, a mai hon ydy'r *first world problem* mwya' ar wyneb y ddaear, a dwi'n cwyno am rywbeth sy' ddim yn broblem o gwbl, rili, ac mi ddylwn i stopio bod yn ddiog a dirfodol bla bla bla... dwi'n gwbod, iawn? Dwi 'di derbyn yr araith dros y ffôn gan Mam. Be' dwi'n trio ei bwysleisio ydy pa mor amharod ydw i, a chyn lleied dwi

wedi cael fy mharatoi, at fod yn oedolyn go iawn efo siwt a *briefcase* a gŵr, neu be' bynnag ma' oedolion yn 'neud. Dwi'n teimlo 'tha bo fi 'di arwyddo rhyw fath o gytundeb heb ddarllen y telerau ac amodau, a 'wan dwi ynghlwm yn lasw rhyw *loophole*. Pryd yn union nes i gytuno i fod yn un o'r oedolion difrifol, prysur 'ma? Ma' Dad, neu'r boi sy'n byw drws nesa', neu'r ddynes sy'n gweithio'n y banc, yn oedolion. Dwi yn blentyn, neu *teenager* o leia'. Fel yna mae hi, a fel yna dylia hi fod am byth.

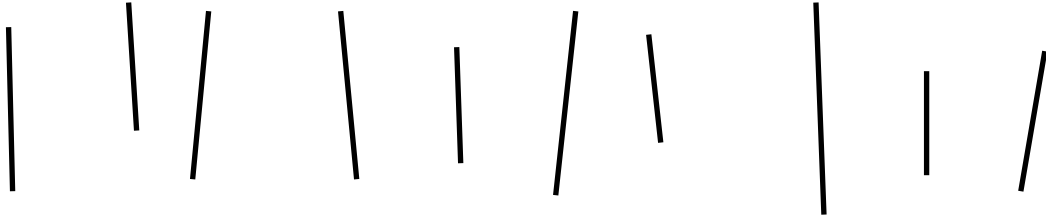
Er hynny, dwi wedi dechrau ama' yn ddiweddar mai'r ffordd dwi'n meddwl am y peth sy'n anaeddfed, yn anghywir. Dwi'n disgwl 'mod i am ddeffro un bora' efo job a car a morgais a'r atebion i bob un cwestiwn mawr bywyd yng nghledr fy llaw. Fod y fersiwn ohona' i sydd yma rwan, yn cwyno bo' gen i ddim swydd yn hytrach na *actually* trio chwilio am un, am anweddu fel pwll o ddŵr mewn haul poeth, ac y bydd yna fersiwn cwbl newydd, galluog, hyderus yn ymddangos yn ei lle. Ella 'na i byth newid yn gyfan gwbl. Nes i ddarllen yn rhywla' fod pobl fatha un o'r *Russian dolls* 'na, efo doliau llai yng nghrombil yr un mwya'; o fewn bob un person nawdeg oed, ma' 'na fersiwn chwedeg pump, fersiwn deugain, fersiwn pymtheg, ac yn y blaen. Dydi'r fersiwn pymtheg ohonat ti, er enghraifft, byth am dy adael, dim ond am ddod o hyd i rywle i guddio tu fewn i ti. Os felly, dwi'n barod i ffeindio cragen y ddol sy'n oedolyn, oherwydd dydi cael *existential crisis* am y ffaith bo' fi ddim yn gwybod be dwi isho gneud efo 'mywyd ddim yn talu rhent.

Dyna broblem arall. Mae gen i gymaint o ofn y syniad brawychus 'ma fod gan bob un person UN swydd, neu UN pwrpas mewn bywyd sydd am eu bodloni nhw am byth. Pwy ydw i, yn un ar hugain oed, i benderfynu sut y dylai 'am

byth' edrych? Does gen i ddim syniad be 'dwi fod i 'neud efo fy mywyd; mi fasa hi'n'n braf bod yn un o'r *Barbie* dolls na sy'n gallu newid swyddogaeth wrth newid gwisg. Tisho bod yn ddoctor? Dim problem, jest rho'r *stethoscope* plastig 'ma rownd dy wddw a ffwrdd i'r 'sbyty a chdi! Mae'r ferch ifanc oedd eisiau bod yn gantores un dydd, ac yn ofodwr y diwrnod arall, ar drothwy rŵan, pymtheg mlynedd yn ddiweddarach, ac y gwir amdani ydy dwi'm eisiau bod yn unrhyw beth ddim mwyl.

Falla' mod i'n bod yn wirion: wedi'r cyfan, mae person, ar gyfartaledd, yn newid eu gyfa rhwng pump a saith gwaith drwy gydol ei bywyd. Dwi jest yn teimlo fel fod yr adeg yma o fy mywyd o bwysigrwydd anferthol, a does gen i ddim yr aeddfedrwydd i ddygymod gyda fo. Wrth gwrs, 'ma 'na broblem fwy dwys yn wraidd i hyn i gyd. Mae'r newid byd o'r Brifysgol i'r cyfnod eang, aneglur sy'n ei ddilyn wedi cael ei brofi i arwain at iselder o fewn llawer o gyn-fyfyrwyr. Mae'n gyfnod araf, llwyd, a mae trio gwthio dy hun drwyddo fel trio cerdded drwy fôr o wymon. Does dim o dy flaen di ond ansicrwydd. Mae hi fel petai ti'n wydraid o ddŵr ar ben bwrdd a wedyn ma' 'na *magician* yn tynnu'r llian oddi danot. Ti'n gwybod y dylai ti aros yn gadarn ble'r wyt ti, ond all i di ddim helpu ond gwegian tan ti'n disgyn ar y llawr ac yn chwalu'n deilchion.

Er gwaetha' hyn i gyd, mae bywyd yn symud yn ei flaen a'r byd yn parhau i droi, ac er mor amharod wyt ti, mae'n rhaid i ti gydio'n dynn yn y ddaear a mynd hefo fo. Dwi am drio sbecian drwy'r twll clô i edrych ar y dyfodol a gweld cyfle yn hytrach na rhwystr, cae agored yn hytrach na choridor. Mae'r drws yna, reit o dy flaen di. Gafaela' arna' fo, a cer o 'ma.



Eddie Ladd

Maniffesto

- 1 Nac ofna

- 2 Na ffroma os na weithia y tro hwn syniad a weithiodd y tro diwethaf

- 3 Na saf mewn stafell ar ben dy hun yn digalonni; erfyn yn lle
gymorth cyfaill a wna agor i ti byrth gweledigaeth

- 4 Na chreda nad yw dy waith yn gyfanfydol

- 5 Amheua'r gair, serch hynny, gan ei fod yn gysyniad gwyn Ewropeaidd

- 6 Heria syniadau gwyn Ewropeaidd

- 7 A gochel rhag bod yn iachawdwr gwyn

- 8 Na feddylia fod stiwdio wag ddilychwin yn esgor ar greadigrwydd

- 9 Na chwaith fod encilio yn ennyn creu

- 10 Na ddywed na

11 Tro'r cwbl i fyny at un-ar-ddeg



Annwyl bobl Cymru,

Rwy'n artist gweledol, curadur, hyrwyddwr cyngherddau, hwylusydd digwyddiadau, cerddor a gwirfoddolwr rhonc. Rwy'n aelod gweithgar o'r sin gerddoriaeth a'r gymuned gelfyddydol yn lleol, rwy'n ei gweld hi'n anodd dweud na i bethau, sy'n help mawr wrth esbonio pam rydych chi'n darllen y llith hwn. Rwy'n gweithio mewn canolfan gelfyddydau arbennig o'r enw Ormston House yn Limerick, dinas swynol yn ne-orllewin Iwerddon. Ym mis Ebrill eleni sefydlais fenter di-elw; *Anywhere Projects* sy'n hybu celf a cherddoriaeth mewn gofodau segur ac anghonfensiynol, fel modd o brotestio yn erbyn y diffyg gofod sydd ar gael ar gyfer y celfyddydau yn fy ninas. Mae gen i ddiddordeb mewn creadigrwydd, o ble mae'n dod a sut y gellir ei gynnal. Mae gen i hefyd barch enfawr tuag at artistiaid a'r bobl sy'n gweithio i'w cefnogi a hyrwyddo eu gwaith, fel yr unigolion gwerth chweil sy'n gyfrifol am y cyhoeddiad hwn (pwyntiau bonws am hyrwyddo eich iaith frodorol ar yr un pryd, fel person Gwyddelig, nad yw'n medru siarad ei famiaith, mae hyn yn twymo fy nghalon).

Roedd fy mhrofiad yn gweithio yn Fenis yn addysgiadol ac yn ysbrydoledig, treuliais bob dydd wedi f'amgylchynu gan wrthrychau a oedd yn ennyn diddordeb, ynghyd â gosodweithiau swrreal, a chael sgysiau goleuedig gyda phobl o bob rhan o'r byd. Yr olaf o'r rhain oedd y peth mwyaf arwyddocaol i mi. Mwynheais allu agor fy llygaid i gymuned celf rhyngwladol, gan gwrdd ag artistiaid, curaduron, myfyrwyr a fy nghyd-oruchwylwyr o'r amryfal bafliynau cenedlaethol. Profiad amheuthun oedd cwrdd ag unigolion oedd yn rhannu'r un syniadau, pryderon a gobeithion am eu cymunedau celfyddydol eu hunain. Cafodd y profiad yn ei gyfanrwydd effaith drawiadol ar fy ymarfer artistig proffesiynol a phersonol.

Ym mis Mehefin, yn unol â fy ngallu di-baid i wirfoddoli, gweithiais fel rhan o'r tîm goruchwyllo ar gyfer pafliwn Iwerddon yn y 58fed Biennale Celf yn Fenis. Am gyfnod o bedair wythnos eitha pêr, roeddwn i'n gyfrifol am lesiant cyfres o gerfluniau hynod brydferth gan yr artist Eva Rothschild, a aned yn Nulyn. Roeddwn yn llfarydd ar eu rhan, glanheais a gwarchodais hwynt oddi wrth fynychwyr gor-awyddus y Biennale a oedd yn ceisio gafael ynddynt a'u cicio. Er bod y gwaith yn undonog ar brydiau (byddai unrhyw un sydd erioed wedi goruchwyllo unrhyw beth yn cytuno), roeddwn i'n teimlo'n freintiedig i fod yn y safle hwnnw.

Fel artist gweledol, mae fy ngwaith yn ymwneud, ar y cyfan, gydag arlunio. Mae gen i ddiddordeb mewn archwilio pam rydym yn arlunio, tu hwnt i ddefnydd arlunio cynrychioladol. I fi fy hun, a sawl un arall, gweithred ymwithiol yw arlunio. Rwy'n creu gweithiau llafurus a manwl, gan ddefnyddio'r broses fel gweithred o gatharsis; mae'n ffurf ar fyfyrdod. Mae fy ngweithiau mwyaf diweddar yn archwilio sut mae swyddogaethau mecanyddol y corff, y meddwl ymwybodol a'r isymwybod oll yn cydweithio i gynhyrchu darluniau.



Rwyf hefyd yn casglu darluniau, gan fwyaf drwy gyfnewid darluniau gyda ffrindiau neu artistiaid eraill yr wyf yn dod ar eu traws. Os hoffech gyfnewid gwaith celf gyda mi drwy gyfrwng post rhyngwladol plis ebostiwrch fi ar caiminwalsh@gmail.com a gallwn dyfu ein casgliadau preifat ar y cyd.

Le gach dea-mhéin,

Caimin Walsh

Eitem arbennig Biennale Celf Fenis Caimin Walsh—Iwerddon

Y STAMPWYR

YN NHREFN EU HYMDDANGOSIAD YN Y RHIFYN

Gweni Llwyd

@gwenillwyd

Yn wreiddiol o Ddyffryn Nantlle, graddiodd Gweni Llwyd o Ysgol Gelf a Dylunio Caerdydd yn 2017. Mae hi wedi arddangos gwaith yn rhyngwladol ac ar-lein. Mae ei arddangosfeydd diweddar yn cynnwys Anti Beta, Galeri, Caernarfon (2019) V&A Late: Art Schools, Amgueddfa Victoria ac Albert, Llundain (2019), Gripping Wrists, LUX Scotland gyda Tendency Towards, Aberdeen (2018). Yn 2018 derbyniodd wobwr goffa Brian Ross Cyngor Celfyddydau Cymru, Ysgoloriaeth Artist Ifanc yr Eisteddfod Genedlaethol a gwobr Artist Ifanc NOVA Cymru. (tud. 1)

Esyllt Lewis (Gol.)

@EsylltLewis

Mae Esyllt ar hyn o bryd yn astudio gradd meistr mewn arlunio yng Ngholeg Celf Glasgow, ac mae'n edrych ymlaen i fod yn byw mewn Yr Alban annibynnol cyn hir. I weld ei darluniau o Glasgow, dilynwch @darlun_y_dydd ar Instagram. (tud. 2)

Iestyn Tyne (Gol.)

@iestyn_tyne

Llenor, cerddor ac artist o Ben Llŷn yn wreiddiol, ond sydd bellach yn byw yng Nghaernarfon ar ôl cyfnod yn Aberystwyth. Mae erbyn hyn yn gweithio fel cyfieithydd rhan amser. Cyhoeddodd bamffled o gerddi, *Cywilydd*, eleni. (tud. 3-4)

Llewelyn Hopwood

Mae Llewelyn yn astudio ar gyfer doethuriaeth mewn Cymraeg a Saesneg Can-oloesol yng ngholeg Corpus Christi, Rhydychen. Ar wahân i astudio a darlithio ar yr ieithoedd Celtaidd yn y brifysgol, mae Llewelyn yn dilyn timau pêl-droed Cymru a Chaerfyrddin, mae'n 'gerddor', ac yn ymddiddori yn ieithoedd Lladin Ewrop. (tud. 6-7)

Mari Ellis Dunning

@marielllis

Mae Mari yn awdur barddoniaeth a rhyddiaith. Cyhoeddodd ei chyfrol gyntaf o gerddi, *Salacia*, gyda gwasg Parthian yn 2018; a chyrrhaeddodd restr fer Llyfr y Flwyddyn yn 2019. (tud. 6-7)

Sabine Šně

Cyfarwydd a grandaŵr gofalus yw Sabine Šně sy'n gweithio fel dylunydd graffig, dylunydd 3D, artist gweledol a chynhyrhydd. Mae'n byw yn Riga, Latfia. Ar hyn o bryd mae'n astudio yn Academi Gelf Latfia, o fewn yr adran Gyfathrebu Gweledol. (tud. 8)

Jenna Pippett

IG: jennapippett

Mae Jenna Pippett yn ystyried ei gorffennol personol drwy ddefnyddio trysorau teuluol, ac yn ymateb i eitemau ffisegol a naratifau, mae'r gwaith a grëir yn cynnig dolenni gweledol, sy'n cysylltu â hanes. Wedi graddio yn 2012 o Goleg Celf Adelaide, gan gwblhau Baglor mewn Celf Weledol gydag Anrhydedd, mae Pippett wedi arddangos yn eang ledled Awstralia yn unigol ac fel rhan o arddangosfeydd grŵp. Gweler www.jennapippett.com am ragor o wybodaeth. (tud. 10)

Efa Supertramp

@Efa_Twm

(tud. 12-13)

Peter Lord

Mae Peter Lord wedi cyhoeddi a darlledu am hanes celf Cymru ers 1986. Rhwng 1998 a 2003 cyhoeddodd dair cyfrol o dan y teitl *Diwylliant Gweledol Cymru*, a ystyrir fel ffynhonnell safonol y maes. Yn 2017, gwobrwywyd ei gyfrol *The Tradition* fel Llyfr y Flwyddyn yn ei gategori. Mae ganddo ddiddordeb arbennig yng ngwaith arlunwyr artisan y 19eg ganrif, ac mewn celfyddyd yn ystod y Dirwasgiad Mawr. (tud. 14-16)

Llŷr Gwyn Lewis

@llyrgwyn

Mae Llŷr yn fardd ac yn awdur sydd hefyd yn olygydd wrth ei waith bob dydd. Cyhoeddwyd ei gyfrol o gerddi, *Storm ar wyneb yr haul*, a'i gyfrol gyntaf o ryddiaith, *Rhyw Flodau Rhyfel*, yn 2014. Cyhoeddodd gyfrol o straeon byrion, *Fabula*, yn 2017. Mae o'n aelod brwd o dimau'r Ffoaduriaid a'r Penceirddiaid yn y Talwrn a'r Ymryson, ac yn un o griw Bragdy'r Beirdd yng Nghaerdydd, lle mae o'n byw efo Lowri a'u mab Math. (atodiad)

Manon Dafydd

@MDafydd

Mae Manon Dafydd yn dod o'r Felinheli yng Ngwynedd. Bu hi'n astudio ar y Cwrs Sylfaen Celf yng Ngholeg Menai ym Mangor cyn mynd ymlaen i gwblhau gradd mewn Dylunio Graffeg yn Central Saint Martins, Llundain. Ar ôl treulio tair mlynedd yn y ddinas fawr, ac yna blwyddyn yn teithio'r byd, fe wnaeth hi ymflachio wrth ddychwelyd adra, i'r mynyddoedd a'r awyr iach, i ddechrau ar ei thaith fel artist. Mae hi'n mwynhau symud o gyfrwng i gyfrwng, yn arbrofi o fewn ffotograffiaeth, dylunio, darlunio, gludwaith ac ysgrifennu creadigol. Ond dim ots pwy gyfrwng y bydd hi'n ei ddewis, mae'r themâu yn aml yr un peth: byd natur, atgofion plentyndod a'r teulu. (tud. 21)

Aur Bleddyn

@aurbledd

Dwi'n fyfyrwraig celf ym mhrifysgol Gaeredin, ie un o rheina sy'n byw mewn dungarees a turtle necks, berchen dim byd heb splash o baent arno. Er mod i'n byw mewn dinas mae 'ngwreiddie i yng nghanol y môr a'r mynyddoedd yng Nghanolbarth Cymru. I fi mae celf yn ddrych i gymdeithas, yn fodd gweledol i ennyn diddordeb pobl o bob cefndir i'r materion gwleidyddol a chymdeithasol sy'n effeithio ar y byd. Ar hyn o bryd dwi'n ymarfer celf o bob cyfrwng er mwyn gallu creu celf gyda'r weledigaeth

hon. (tud. 22)

Frances Driscoll

IG: francesmarydriscoll

Wedi'i geni yng Nglasgow, mae Frances Driscoll yn astudio Hanes Celf a Chelf Gain yng Ngoleg Celf Caeredin. Collage yw canolbwynt ei hymarfer artistig, er ei bod hefyd yn gweithio gyda darlunio, perfformio, gwaith argraffu a thestun. Mae ei diddordebau academaidd yn ymestyn o fynegiadaeth haniaethol at theori ffilm ffeministaidd. (tud. 26-27)

Hope Wilson

IG: @hope.alexandra_

Artist a churadur o Aotearoa Seland Newydd yw Hope Wilson. Ar hyn o bryd mae'n gweithio fel Cydlynnydd Digwyddiadau'r Oriol yn Oriol Eastern Southland yn Gore. Cyn hyn roedd hi'n gweithio fel curadur cynorthwyol yn The Physics Room yn Ōtautahi. (tud. 28)

Lea Glyn

@LeaGlyn

Mae Lea Glyn yn gyn-fyfirwraig Llenyddiaeth Saesneg ym Mhrifysgol Caerdydd. Mae hi wedi bod yn ysgrifennu ers yr oedd hi'n ddeg mlwydd oed, pan oedd hi'n arfer 'sgwennu llythyrau i Taylor Swift. Mae hi'n dal i ddisgwyl am ateb yn ôl gan Taylor. (tud. 30)

Eddie Ladd

@GwenithOwen

Mae Eddie eisoes wedi dathlu deg ar hugain o flynyddoedd euraidd yn *showbusiness*. Dechreuodd greu ei gwaith ei hun tua 1989. Bu rhai o'i sioeau ar daith ledled Ewrop ac maent yn gynrychiadau mewn adeilad theatr neu safloeoedd arbennig megis tai teras, closydd fferm a meysydd. Bu'n defnyddio technoleg yn ei gwaith o'r dechrau ac mae yna gynlluniau ar y gweill ar gyfer cynhyrchiad rhithwyr (VR) yn y dyfodol. (tud. 31)

Caimin Walsh

IG: caiminwalsh

Gwyddel o artist gweledol, a charwr cerddoriaeth, yw Caimin Walsh. Mae

ganddo radd o Ysgol Gelf a Dylunio Limerick. Mae'n Aelod o Ganolfan Adnodd Diwylliannol Ormston House ac yn gyd-sylfaenydd Limerick Noise Collective a Gŵyl Gerddoriaeth a Chelfyddydau Prima Volta. (tud. 32)

Catrin Llwyd

IG: @catrinllwyd

Artist sy'n gweithio gyda phaent olew, dyfrlliw, gouache ac arlunio yw Catrin Llwyd. Yn wreiddiol o Ganolbarth Cymru, cwblhaodd Llwyd Evans gwrs sylfaen yng Ngholeg Menai lle y derbyniodd wobwr arlunio Peter Prendergast, cyn derbyn gradd mewn celf gain o Brifysgol Cymru Caerdydd yn 2010. Ers graddio mae wedi arddangos mewn nifer o lefydd gan gynnwys Oriol Saatchi, Llundain, Manchester Contemporary, Oriol Myrddin a gallery ten yng Nghaerdydd. Mae ei phaentiadau'n ystyried tirlun, yr anweladwy a'r beunyddiol, gan archwilio a herio ein syniad o 'le' a pherthyn mewn dull paentol a rhydd, ar brydiau'n gwyrto tuag at yr haniaethol. (tud. 35)

Robert Rhys

@waunyfran

Cyhoeddodd Robert Rhys lyfrau am James Hughes, Daniel Owen a Waldo Williams. Golygodd ddwy gyfrol Y Patrwm Amryliw, casgliad o ysgrifau am feirdd yr 20 ganrif. Ers ymddeol yn 2018 mae'n ceisio dod o hyd i amser i orffen cofiant i D. J. Williams. Ef yw cadeirydd y cwmni sy'n cyhoeddi *Barn*. (adolygydd)

Osian Owen

@osianowen1

Un o'r Felinheli yw Osian yn wreiddiol, ond bellach mae'n byw yng Nghaernarfon. Mae'n enillydd cadair a choron yr Eisteddfod Ryng-golegol ac yn enillydd Cadair yr Urdd. Mae wrthi ar hyn o bryd yn gweithio ar ddoethuriaeth ar ddemocrateiddio barddoniaeth yn sgil pleidlais Brexit 2016. (adolygydd)

Judith Musker Turner

@muskerturner

Bardd ac arlunydd tecstiliau o Ffair Rhos. Myfyriwr MA Astudiaethau Cymreig a Cheltaidd ym Mhrifysgol Caerdydd. Mae'n gweithio i Gelfyddydau

Rhyngwladol Cymru, ac yn aelod o Gywion Cranogwen. (adolygydd)

Elin Meredydd

@elinmeredydd

Mae #elinmeredydd yn artist gweledol sy'n dadansoddi ffrwyth llafur banal a magnolia pob artist sy'n creu drwy berfformio. Am fwy o wybodaeth, ymchwiliwch yr hashnod #elinmeredydd neu dilynwch hi ar gyfryngau cymdeithasol @elinmeredydd @moriocrio. (adolygydd)

Dylan Huw

@dylanaber

Mae Dylan Huw (g. Aberystwyth 1996) yn awdur a hwylusydd celfyddydol sy'n byw yn Grangetown, Caerdydd. Cyhoeddir ei waith beirniadol yn *O'r Pedwar Gwynt, Barn*, a *Wales Arts Review*, ac mae ei ffuglen wedi ei gyhoeddi mewn antholegau gan weisg Parthian ac Y Lolfa. Mae ganddo MA mewn Theori Celf Gyfoes o Goldsmiths, Prifysgol Llundain, ac eleni enillodd Fwrsari Rhyngwladol i 'sgwennwyr celfyddydol gan y Cyngor Prydeinig (Theatr a Dawns). (adolygydd)

Grug Muse (Gol.)

@Elan_Grug

Bardd, beiciwr, blogiwr. Myfyriwr ymchwil yn Adran y Gymraeg, Prifysgol Abertawe. Cyhoeddwyd ei chyfrol gyntaf o gerddi, *Ar Ddisberod*, yn 2017.

Llŷr Titus (Gol.)

Awdur a dramodydd, myfyriwr PhD yn Ysgol y Gymraeg, Prifysgol Bangor ac un o sylfaenwyr Cwmi'r Tebot, cwmni theatr cymunedol yn Llŷn. (adolygydd)



Darlun mewn deg munud

Catrin Llwyd

proses arferol Catrin

Mae'r paentiadau fel arfer mewn olew neu ddyfrilliw a gouache. Mae'r gwaith yn dechrau o ddarluniadau a ddaw o fywyd pob dydd, o'r dychmyg neu o ddelweddau eraill. Drwy gyfuno'r elfennau hyn, mae'r amrywiol ddarnau yn cael eu haildrefnu i greu lleoliadau a digwyddiadau newydd a chredadwy.

creu darlun mewn deg munud

O ran y broses – tro yma gan bod amser yn rheoli'r gwaith nes i benderfynu peidio â defnyddio ffrâm / viewfinder fel dwi fel arfer yn gwneud, roedd hyn yn eitha scary!! Dwi'n defnyddio gwahanol viewfinders (gwahanol meintiau) i fframio'r gwaith, so tro yma doedd y maent ddim yn rheoli'r gwaith terfynol.

Mae'r gwaith dwi fel arfer yn neud yn sydyn (a dwi ddim yn meddwl am yr amser) ond un peth dwi di ffindio drwy neud y llun yma, oeddwn i'n meddwl mwy am y marcie oeddwn i'n rhoi ar y papur achos doeddwn i ddim isho gor-baentio a sbwylio'r painting! So falle lot o'r deg munud yn cael ei ddefnyddio i feddwl mwy yn hytrach na paentio!



Haen.

Haen arall,
un ar ôl y llall.

Haen fel cysgod cyfarwydd, mud,
yn rhoi blas a ffurf a gwedd i'r byd.

Haen, wedyn,
mor ddidostur
wrth wasgu anadl yn atsain oesol,
a thwchu gwaed yn graig.

Siwrwd breuddwydion
yn ymsuddo'n ddistaw bach
nes troi'n waddod
dan draed a dŵr.

Haen.
Haen arall,
un ar ôl y llall.

Manon Awst

Cyhoeddiadau'r Stamp 2019
Celf y clawr gan **Gweni Llwyd**
£4.00